

**МЕТОДИЧЕСКИЕ РЕКОМЕНДАЦИИ ПО ПРОВЕДЕНИЮ МКДО  
В 2023 ГОДУ В СУБЪЕКТАХ РОССИЙСКОЙ ФЕДЕРАЦИИ**

Государственный контракт от 27.12.2022 года № Ф-08-кк-2023

## Оглавление

ПЕРЕЧЕНЬ УСЛОВНЫХ ОБОЗНАЧЕНИЙ И СОКРАЩЕНИЙ.....	4
1. ОБЩАЯ ХАРАКТЕРИСТИКА МЕТОДИЧЕСКИХ РЕКОМЕНДАЦИЙ ПО ПРОВЕДЕНИЮ МКДО В 2023 ГОДУ В СУБЪЕКТАХ РФ.....	5
2. НОРМАТИВНО-ПРАВОВЫЕ ОСНОВАНИЯ ПРОВЕДЕНИЯ МКДО В РФ И РЕКОМЕНДАЦИИ ПО ФОРМИРОВАНИЮ НОРМАТИВНО-ПРАВОВОЙ БАЗЫ МКДО В СУБЪЕКТЕ РФ .....	5
2.1. Нормативно-правовые основания проведения МКДО в РФ .....	5
2.2. Рекомендации по формированию нормативно-правовой базы проведения МКДО в субъекте РФ.....	7
3. КОНЦЕПЦИЯ МКДО 2023 КАК МЕТОДОЛОГИЧЕСКАЯ ОСНОВА ПРОВЕДЕНИЯ МКДО В РОССИЙСКОЙ ФЕДЕРАЦИИ И ПРОЕКТИРОВАНИЯ РЕГИОНАЛЬНОГО КОМПЛЕКТА МКДО В СУБЪЕКТЕ РФ .....	8
3.1. Концепция МКДО 2023 как методологическая основа проведения МКДО в Российской Федерации .....	8
3.2. Концепция МКДО как методологическая основа проектирования регионального Комплекта МКДО для проведения МКДО в субъекте РФ .....	9
4. РЕКОМЕНДАЦИИ ПО РЕАЛИЗАЦИИ ОРГАНИЗАЦИОННОЙ МОДЕЛИ ПРОВЕДЕНИЯ МКДО В СУБЪЕКТЕ РФ С УЧЕТОМ РЕГИОНАЛЬНЫХ ОСОБЕННОСТЕЙ ДОШКОЛЬНОГО ОБРАЗОВАНИЯ.....	9
5. РЕКОМЕНДАЦИИ ПО ПРИМЕНЕНИЮ СИСТЕМЫ ПОКАЗАТЕЛЕЙ КАЧЕСТВА МКДО И ИХ РАЗВИТИЮ С УЧЕТОМ РЕГИОНАЛЬНЫХ ОСОБЕННОСТЕЙ ДОШКОЛЬНОГО ОБРАЗОВАНИЯ В СУБЪЕКТЕ РФ .....	13
6. РЕКОМЕНДАЦИИ ПО ПРИМЕНЕНИЮ ВНУТРЕННЕЙ И ВНЕШНЕЙ МОДЕЛИ ОЦЕНИВАНИЯ И ПРОЕКТИРОВАНИЮ ВАРИАТИВНЫХ МОДЕЛЕЙ МКДО С УЧЕТОМ РЕГИОНАЛЬНЫХ ОСОБЕННОСТЕЙ .....	16
6.1. Рекомендации по применению модели внутренней оценки качества дошкольного образования .....	16
6.2. Рекомендации по применению модели внешней оценки качества дошкольного образования .....	17
6.3. Рекомендации по применению модели интегрированной оценки качества дошкольного образования .....	22
7. РЕКОМЕНДАЦИИ ПО ПРОВЕДЕНИЮ ПРОЦЕДУР МОНИТОРИНГА КАЧЕСТВА ДОШКОЛЬНОГО ОБРАЗОВАНИЯ И ИХ РАЗВИТИЮ С УЧЕТОМ РЕГИОНАЛЬНЫХ ОСОБЕННОСТЕЙ.....	23
7.1. Рекомендации по проведению процедур сбора информации при реализации МКДО..	24
7.2. Рекомендации по проведению процедур осуществления отбора и обучения специалистов для реализации процедур МКДО .....	25
7.3. Рекомендации по проведению процедур технического сопровождения МКДО .....	27
8. РЕКОМЕНДАЦИИ ПО РАЗРАБОТКЕ И ПРИМЕНЕНИЮ РЕГИОНАЛЬНОГО КОМПЛЕКТА МКДО (КОНЦЕПЦИЯ, МЕХАНИЗМЫ, ИНСТРУМЕНТАРИЙ) ПРИ ПРОВЕДЕНИИ МКДО В 2023 ГОДУ В СУБЪЕКТЕ РОССИЙСКОЙ ФЕДЕРАЦИИ.....	28

Приложение №1. Инструкции участников МКДО 2023.....	30
1. Инструкция координатора МКДО в ДОО .....	30
2. Инструкция педагога/специалиста ДОО.....	32
3. Инструкция руководителя ДОО .....	33
4. Инструкция эксперта МКДО.....	35
5. Инструкция муниципального координатора МКДО .....	37
6. Инструкция регионального координатора МКДО.....	38
7. Инструкция эксперта РСДО.....	41
Приложение №2. Карта мероприятий МКДО 2023 .....	43
Приложение №3. Алгоритм проектирования регионального комплекта МКДО 2023 (Концепция, механизмы, инструментарий) .....	53
1. Структура регионального комплекта МКДО .....	53
1. Титульный лист .....	53
2. Обоснование региональных особенностей МКДО в субъекте РФ.....	56
3. Введение к региональной Концепции МКДО (образец) .....	57
4. Региональные Механизмы МКДО 2023.....	74
5. Региональный Инструментарий МКДО 2023.....	76

## ПЕРЕЧЕНЬ УСЛОВНЫХ ОБОЗНАЧЕНИЙ И СОКРАЩЕНИЙ

ДО — дошкольное образование

ДОО — организация, осуществляющая образовательную деятельность в сфере дошкольного образования

ЕИП МКДО — единая информационная платформа мониторинга качества дошкольного образования

Закон об образовании — Федеральный закон от 29 декабря 2012 года № 273-ФЗ «Об образовании в Российской Федерации» (в ред. от 11.06.2023)

Концепция МКДО, Концепция — Концепция мониторинга качества дошкольного образования РФ

Лицензия — лицензия на право осуществления образовательной деятельности

МКДО, мониторинг — мониторинг качества дошкольного образования РФ

ООП ДО, Программа — основная образовательная программа дошкольного образования

ФОП ДО — Федеральная образовательная программа дошкольного образования, утвержденная приказом Минпросвещения России от 25 ноября 2012 года № 1028

ПРПВ в ДОО – Примерная рабочая программа воспитания для образовательных организаций, реализующих образовательные программы дошкольного образования, одобренная решением федерального учебно-методического объединения по общему образованию (протокол от «01» июля 2021 № 2/21)

РОИВ – Региональные органы исполнительной власти

Рособрнадзор — Федеральная служба по надзору в сфере образования и науки

РФ — Российская Федерация

РСДО — региональная система дошкольного образования

ФГОС ДО — Федеральный государственный образовательный стандарт дошкольного образования РФ, утвержденный приказом Министерства образования и науки РФ от 17 октября 2013 года № 1155

Шкалы МКДО — Шкалы комплексного мониторинга качества дошкольного образования Российской Федерации

## **1. ОБЩАЯ ХАРАКТЕРИСТИКА МЕТОДИЧЕСКИХ РЕКОМЕНДАЦИЙ ПО ПРОВЕДЕНИЮ МКДО В 2023 ГОДУ В СУБЪЕКТАХ РФ.**

Методические рекомендации по проведению МКДО в 2023 году в субъектах Российской Федерации разработаны на основе актуальной нормативно-правовой базы Российской Федерации в сфере дошкольного образования с учетом Концепции МКДО 2023, Инструментария МКДО 2023 и результатов МКДО детей от 0 до 7 лет, проведенного с использованием Инструментария МКДО 0-7 в 2022 году.

Целью настоящих методических рекомендаций является повышение эффективности проведения МКДО в субъектах РФ в 2023 году, развитие системы мониторинга качества дошкольного образования в субъектах Российской Федерации и формирование единого образовательного пространства Российской Федерации в условиях многообразия региональных особенностей реализации образовательных программ дошкольного образования, единых методологических подходов к проведению МКДО на федеральном, региональном, муниципальном и внутриорганизационном уровнях управления дошкольным образованием, единой правоприменительной практики органов исполнительной власти субъектов РФ, создание эффективных механизмов управления качеством дошкольного образования.

Методические рекомендации описывают способы проведения МКДО с учетом особенностей системы управления дошкольным образованием в субъекте РФ, с учетом вариативности используемых образовательных программ дошкольного образования и других региональных особенностей дошкольного образования, и могут служить руководством при разработке регионального комплекта МКДО.

Настоящие методические рекомендации содержат описание нормативно-правовых оснований, методологической основы проведения мониторинга, особенностей механизмов и процедур сбора, обобщения, систематизации и оценки информации, полученной в ходе мониторинга качества дошкольного образования в организациях, осуществляющих образовательную деятельность в сфере дошкольного образования, а также описание процедур МКДО 2023 и инструкций по реализации МКДО для его участников.

## **2. НОРМАТИВНО-ПРАВОВЫЕ ОСНОВАНИЯ ПРОВЕДЕНИЯ МКДО В РФ И РЕКОМЕНДАЦИИ ПО ФОРМИРОВАНИЮ НОРМАТИВНО-ПРАВОВОЙ БАЗЫ МКДО В СУБЪЕКТЕ РФ**

### **2.1. Нормативно-правовые основания проведения МКДО в РФ**

Конституция Российской Федерации [принята всенародным голосованием 12.12.1993 с изменениями, одобренными в ходе общероссийского голосования 01.07.2020].

Конвенция о правах ребенка [принята резолюцией 44/25 Генеральной Ассамблеи ООН от 20.11.1989].

Федеральный закон «Об образовании в Российской Федерации» от 29.12.2012 № 273-ФЗ (ред. от 17.02.2023).

Федеральный государственный образовательный стандарт дошкольного образования РФ, утвержденный приказом Министерства образования и науки РФ от 17.10.2013 № 1155 (ред. от 08.11.2022).

Федеральная образовательная программа дошкольного образования, утвержденная приказом Министерства Просвещения Российской Федерации от 25.11.2022 № 1028.

Постановление Правительства РФ от 05.08.2013 № 662 (ред. от 24.03.2022) «Об осуществлении мониторинга системы образования».

Приказ Рособрнадзора от 10.06.2019 № 796 (ред. от 20.01.2022) «Об установлении процедуры, сроков проведения и показателей мониторинга системы образования Федеральной службой по надзору в сфере образования и науки».

Приказ Минобрнауки России от 22.09.2017 № 955 (ред. от 18.12.2019) «Об утверждении показателей мониторинга системы образования».

Приказ Минобрнауки России от 11.06.2014 № 657 (ред. от 18.12.2019) «Об утверждении методики расчета показателей мониторинга системы образования».

Распоряжение Минобрнауки России от 26.04.2023 № 169-р «О проведении мониторинга по основным направлениям деятельности образовательной организации высшего образования за 2022 год» (вместе с «Методическими указаниями по заполнению формы «Мониторинг по основным направлениям деятельности образовательной организации высшего образования за 2022 г. (форма № 1-Мониторинг)»).

Приказ Минпросвещения России от 10.09.2021 № 638 «Об утверждении показателей, методики расчета показателей мониторинга системы образования, формы итогового отчета о результатах анализа состояния и перспектив развития системы образования в сфере общего образования, среднего профессионального образования и соответствующего дополнительного профессионального образования, профессионального обучения, дополнительного образования детей и взрослых».

Другие нормативно-правовые акты, регламентирующие образовательную деятельность в сфере дошкольного образования РФ, а также деятельность по присмотру и уходу за детьми дошкольного возраста<sup>1</sup>.

## **2.2. Рекомендации по формированию нормативно-правовой базы проведения МКДО в субъекте РФ**

При разработке вариативной региональной модели мониторинга качества дошкольного образования в субъекте Российской Федерации, регионального комплекта МКДО должна быть сформирована нормативно-правовая база проведения МКДО в субъекте РФ. В данную нормативно-правовую базу должны быть включены федеральные и региональные нормативно-правовые акты, а также другие документы, регламентирующие деятельность в сфере дошкольного образования в субъекте РФ и направляющие ее развитие (например, программы и стратегии развития и пр.) и определяющие особенности региональной системы дошкольного образования.

Региональная нормативно-правовая база проведения МКДО должна включать региональную концепцию МКДО, разработанную на основе Концепции МКДО РФ 2023 и описывающую:

- принципы МКДО в субъекте РФ;
- механизмы проведения МКДО в субъекте РФ, включая механизмы ресурсного обеспечения проведения мониторинга;
- модели оценивания качества дошкольного образования;
- показатели качества дошкольного образования, включая показатели качества для области качества «10. Реализация регионального компонента дошкольного образования\*»;
- мероприятия, реализуемые в рамках МКДО 2023 в субъекте РФ;
- направления и порядок использования результатов МКДО 2023 в субъекте РФ.

В нормативно-правовую базу МКДО должен быть также включен порядок проведения МКДО 2023 в субъекте РФ.

Вышеуказанные документы должны иметь статус нормативных документов<sup>2\*</sup>, утвержденных государственным органом управления образованием субъекта РФ.

---

<sup>1</sup> Полный перечень действующих нормативно-правовых актов в сфере дошкольного образования указан на сайте Министерства просвещения РФ, а также на сайте Федеральной службы по надзору в сфере образования и науки.

<sup>2</sup> К нормативным актам министерств относятся инструкции, приказы, положения, правила и пр.

### **3. КОНЦЕПЦИЯ МКДО 2023 КАК МЕТОДОЛОГИЧЕСКАЯ ОСНОВА ПРОВЕДЕНИЯ МКДО В РОССИЙСКОЙ ФЕДЕРАЦИИ И ПРОЕКТИРОВАНИЯ РЕГИОНАЛЬНОГО КОМПЛЕКТА МКДО В СУБЪЕКТЕ РФ**

#### **3.1. Концепция МКДО 2023 как методологическая основа проведения МКДО в Российской Федерации**

Концепция МКДО определяет основополагающие компоненты системы МКДО РФ: концептуальную, научно-методологическую, правовую, информационно-методическую, организационную и технологическую основы проведения мониторинга, а также направления использования данных мониторинга для развития дошкольного образования.

Концепция МКДО через систему показателей качества операционализирует требования Закона об образовании, ФГОС ДО, профессионального стандарта педагога<sup>3</sup>, профессионального стандарта педагога-дефектолога и других нормативных документов, переводит их требования в формат, позволяющий измерять степень реализации требований данных нормативных документов в образовательной деятельности организаций, осуществляющих образовательную деятельность в сфере дошкольного образования.

Концепция МКДО предусматривает сбор, систематизацию и анализ данных о текущем качестве работы системы дошкольного образования Российской Федерации на всех ее уровнях - на институциональном, муниципальном, региональном и федеральном уровне в разрезе областей показателей качества МКДО и формирует тем самым единую общероссийскую систему мониторинга качества дошкольного образования Российской Федерации как основу единого образовательного пространства в сфере дошкольного образования в условиях многообразия региональных особенностей реализации образовательных программ дошкольного образования, позволяет повысить прозрачность образовательной системы для всех заинтересованных лиц, включая семьи дошкольников и широкую общественность.

Концепция МКДО определяет требования к механизмам, процедурам и инструментарию мониторинга, которые позволяют выстроить многоуровневый сбор разносторонней информации, полученной в ходе мониторинга, ее эффективную обработку и систематизацию, провести анализ и разработать рекомендации по развитию дошкольного образования РФ.

---

<sup>3</sup> Профессиональный стандарт педагога дошкольного образования на момент разработки Концепции МКДО 2023 находится на этапе общественно-профессионального обсуждения проекта.



Для того чтобы мониторинговые мероприятия выполняли не только контролирующую, но и развивающую функцию, задавали четкие ориентиры развития дошкольного образования, в Концепции определены соответствующие требования к Инструментарии. Система уровней индикаторов качества, предусмотренная Концепцией, позволяет достаточно подробно и четко описать состояние системы на каждом уровне, указав ориентиры развития оцениваемым ДОО. Предусмотренная Концепцией МКДО интеграция данных мониторинга на муниципальном, региональном и федеральном уровне в разрезе областей и показателей качества позволяет обобщить информацию о качестве дошкольного образования, а в дальнейшем, по итогам анализа текущей ситуации определить направления его развития.

### **3.2. Концепция МКДО как методологическая основа проектирования регионального Комплекта МКДО для проведения МКДО в субъекте РФ**

Субъекты Российской Федерации в рамках реализации мониторинга с использованием федерального Комплекта МКДО могут разрабатывать вариативную его часть, учитывающую особенности развития региональной системы дошкольного образования. При этом основополагающее значение при разработке регионального Комплекта МКДО сохраняет федеральный Комплект МКДО, все положения которого сохраняют свое значение при проведении МКДО в субъекте РФ, что позволяет обеспечить формирование единого образовательного пространства РФ.

Разработчики регионального Комплекта МКДО следуют настоящим методическим рекомендациям и указывают на соответствие регионального Комплекта МКДО требованиям федеральной Концепции МКДО, ссылаются на положения федерального Комплекта МКДО.

Региональная специфика должна быть четко обоснована и выражена в конкретных положениях, отражающих особенности социокультурного развития региона, этнокультурные ценности и традиции, влияющие на содержание дошкольного образования, особенности создаваемой в ДОО предметно-пространственной среды и др., специфику механизмов управления, ресурсного обеспечения, технических решений и влияние других факторов, которые необходимо учесть при проведении МКДО в субъекте РФ, и которые должны быть выражены в очень конкретных управленческих, кадровых, технических решениях.

### **4. РЕКОМЕНДАЦИИ ПО РЕАЛИЗАЦИИ ОРГАНИЗАЦИОННОЙ МОДЕЛИ ПРОВЕДЕНИЯ МКДО В СУБЪЕКТЕ РФ С УЧЕТОМ РЕГИОНАЛЬНЫХ ОСОБЕННОСТЕЙ ДОШКОЛЬНОГО ОБРАЗОВАНИЯ.**

Для организации сбора информации, предусмотренного методами сбора информации, указанными в п. 7.1 Концепции МКДО 2023, и проведения мероприятий, описанных в п. 8, Концепции МКДО, выстроена следующая организационная структура МКДО (рис. 1).

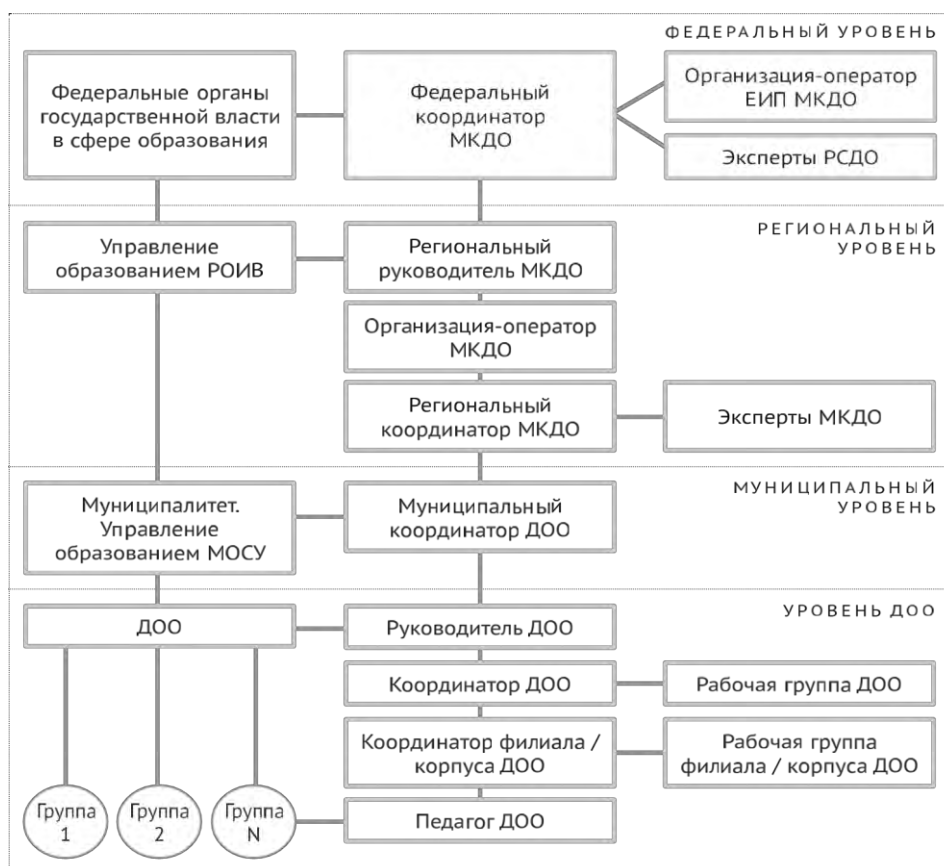


Рисунок 1. Организационная структура МКДО

В соответствии с данной организационной структурой для проведения МКДО в субъекте РФ необходимо произвести отбор организаций и специалистов для выполнения функционала следующих ролей участников МКДО:

- региональный руководитель МКДО,
- региональная организация-оператор МКДО,
- региональный координатор МКДО,
- эксперт ДОО,
- муниципальный координатор МКДО,
- руководитель ДОО,
- координатор МКДО в ДОО,
- координатор корпуса ДОО (для тех организаций — участниц МКДО, которые реализуют образовательную деятельность одновременно в нескольких филиалах / корпусах),
- участник рабочей группы МКДО в ДОО,
- эксперты ДОО.

Функционал вышеуказанных участников МКДО описан в Приложении №1 «Инструкции участников МКДО 2023» к Методическим рекомендациям.

ся

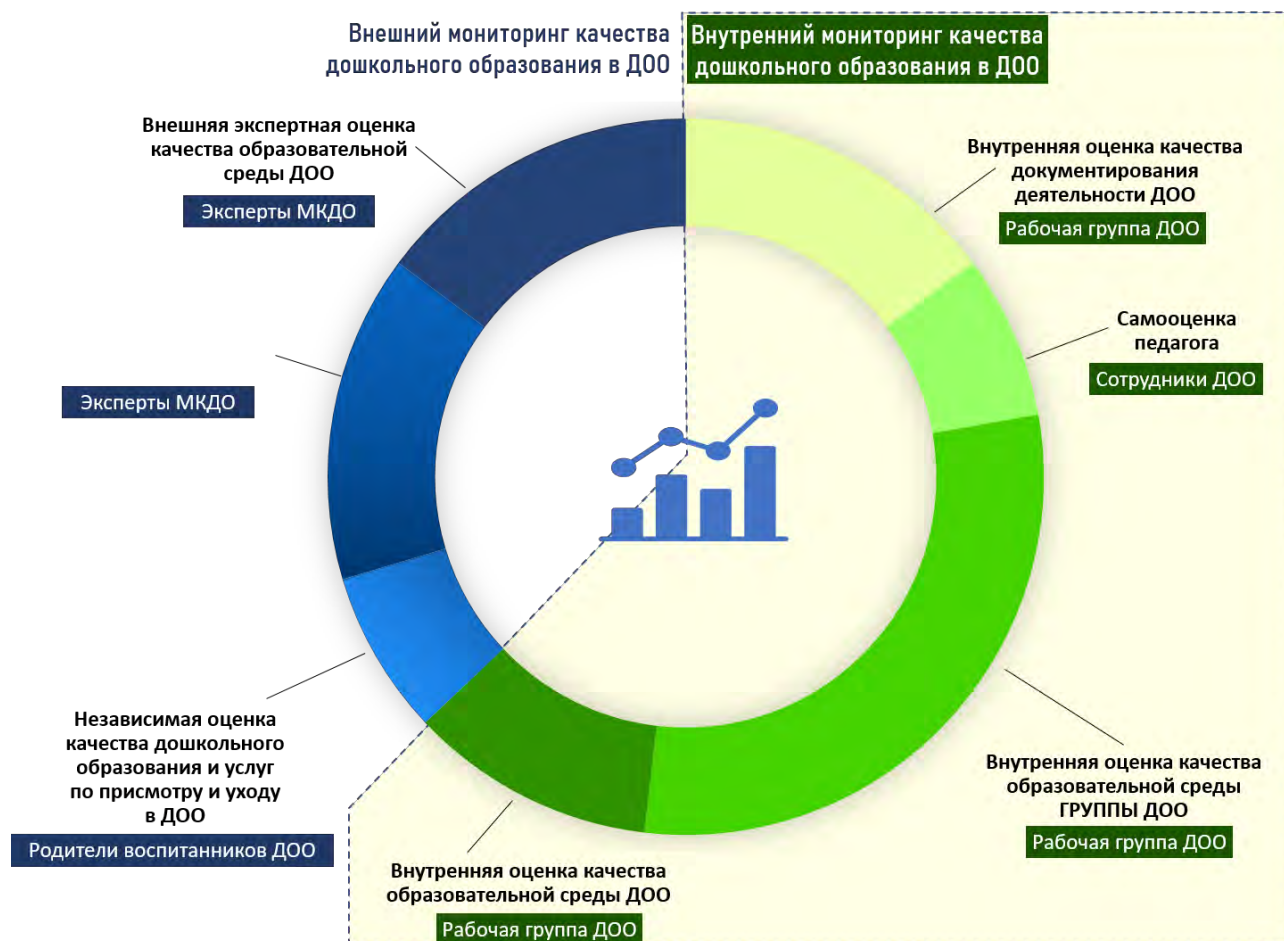


Рисунок 2. Участники МКДО на уровне ДОО.

Рекомендации по проведению отбора и обучения участников МКДО изложены в п.7.2. настоящих Методических рекомендаций.

Для повышения эффективности работы специалистов-участников МКДО процесс сбора, агрегации и обработки данных МКДО автоматизируется с использованием единой информационной платформы мониторинга качества дошкольного образования РФ (ЕИП МКДО), доступ к которой организовывается для участников МКДО 2023 федеральным координатором МКДО 2023 (рис. 3) по адресу [do2023.niko.institute](https://do2023.niko.institute).

Для повышения эффективности работы с ЕИП МКДО рекомендуется провести обучение участников МКДО правилам работы в ЕИП МКДО на региональном, муниципальном уровнях и на уровне ДОО.

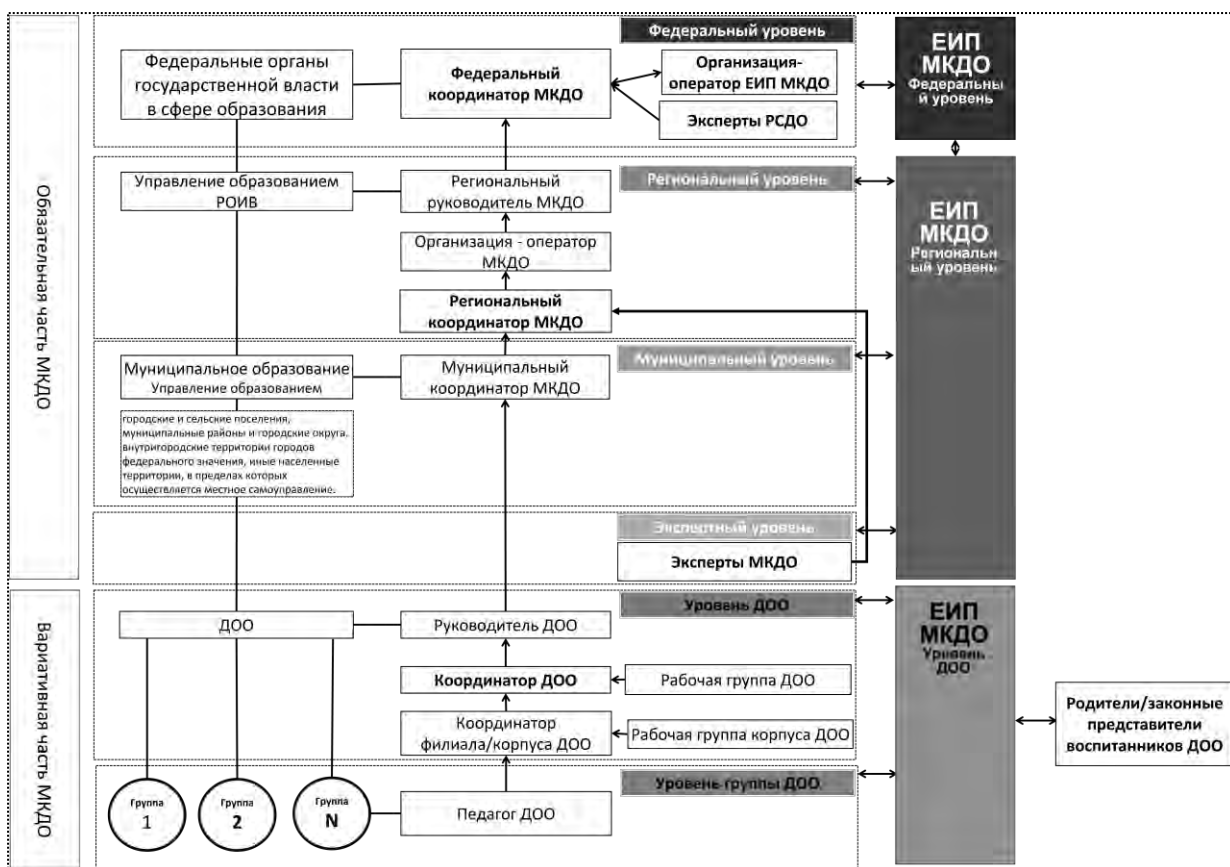


Рисунок 3. Организационная схема сбора информации МКДО

Регулярный сбор существенной, разносторонней и комплексной информации о качестве дошкольного образования в ДОО на уровне ДОО разделен на две части: обязательную и вариативную, реализация которой проводится по усмотрению субъекта РФ. Обязательная часть мониторинга на уровне ДОО включает экспертный компонент — Внешний экспертный мониторинг в ДОО, а также регулярный сбор информации о качестве работы систем управления образованием в сфере дошкольного образования на муниципальном, региональном и федеральном уровнях.

Вариативная часть предусматривает дополнение обязательной части **Внутренним мониторингом качества дошкольного образования ДОО**, а также **Независимой оценкой качества образования родителями / законными представителями воспитанников ДОО (далее – НОКДО)**.

Внутренний мониторинг качества дошкольного образования ДОО может быть проведен в установленные на федеральном уровне сроки, а также с 2023 года организациям предоставляется возможность применения механизмов, процедур и Инструментария мониторинга в рамках внутренней системы оценки качества образования организации в сроки, установленные локальными нормативными актами организации. С 2023 года Организациям обеспечиваются условия для проведения его в соответствии с выбранной моделью проведения

(на базовом или повышенном уровне). Базовый уровень проведения МКДО предполагает использование Шкал МКДО со свернутой системы индикаторов (единые уровневые индикаторы для всех показателей), а повышенный уровень предполагает использование Шкал МКДО в полном формате с развернутой системой индикаторов (для каждого показателя свой набор уровневых индикаторов, выстроенная в единой логике системы индикаторов МКДО).

При проведении НОКДО требуемый охват составляет не менее 40% от родительской аудитории. Для участия в НОКДО родителям воспитанников ДОО предоставляется QR-код и ссылка на электронную форму ЕИП МКДО **«Анкета родителей/законного представителя воспитанника ДОО» (Приложение №10 к Инструментарии МКДО)**. QR-код и ссылка автоматически формируются в личном кабинете Координатора МКДО в ДОО. Электронная форма содержит блок регистрации/авторизации, который позволяет провести идентификацию пользователей, ее заполняющих. Результаты НОКДО после деперсонализации и обработки интегрируются на уровне ДОО и предоставляются в виде **«Отчета о результатах независимой оценки качества дошкольного образования и услуг по присмотру и уходу в ДОО» (Приложение №11 к Инструментарии МКДО)**. Затем они интегрируются на муниципальном, региональном и федеральном уровне.

## **5. РЕКОМЕНДАЦИИ ПО ПРИМЕНЕНИЮ СИСТЕМЫ ПОКАЗАТЕЛЕЙ КАЧЕСТВА МКДО И ИХ РАЗВИТИЮ С УЧЕТОМ РЕГИОНАЛЬНЫХ ОСОБЕННОСТЕЙ ДОШКОЛЬНОГО ОБРАЗОВАНИЯ В СУБЪЕКТЕ РФ**

Применение системы показателей качества МКДО предполагает использование нескольких элементов: области качества, группы показателей, показатели.

Система показателей качества МКДО разработана в соответствии с требованиями Закона об образовании, регулирующими работу организаций, осуществляющих образовательную деятельность в сфере дошкольного образования. Система включает показатели, связанные с реализацией образовательной деятельности и оказания услуг по присмотру и уходу за воспитанниками ДОО. В части показателей качества, связанных с реализацией образовательной деятельности, система основана на требованиях ФГОС ДО, ПООП и других нормативно-правовых документов РФ, указанных в п. 2 Концепции МКДО.

Применение системы показателей МКДО предусматривает использование трехуровневой структуры:

Показатели качества МКДО.

Уровень 1. Показатели качества МКДО для групп ДОО.

Уровень 2. Показатели качества МКДО для ДОО в целом.

Группы показателей МКДО.

## Области качества МКДО.

Оценка качества осуществляется в разрезе следующих областей качества МКДО (с указанием количества показателей по каждой области качества для оценивания групп

**Уровень 1 /Уровень 2** для оценивания ДОО в целом):

1. Образовательные ориентиры (3/2).
2. Образовательная программа (2/0).
3. Содержание образовательной деятельности (34/0).
  - a. Группа показателей Социально-коммуникативное развитие (7/0)
  - b. Группа показателей Познавательное развитие (7/0)
  - c. Группа показателей Речевое развитие (7/0)
  - d. Группа показателей Художественно-эстетическое развитие (7/0)
  - e. Группа показателей Физическое развитие (6/0)
4. Образовательный процесс (12/0).
5. Образовательные условия (7/12).
6. Условия получения дошкольного образования детьми с особыми образовательными потребностями (6/2).
7. Взаимодействие с родителями (3/2).
8. Здоровье, безопасность и повседневный уход (10/6).
9. Управление и развитие (3/6).
- 10\*. Реализация регионального компонента дошкольного образования.

Итого 80 показателей для уровня группы и 30 показателей для уровня ДОО в целом.

Показатели области качества «10\*. Реализация регионального компонента дошкольного образования» дополняют основные показатели качества МКДО, определяются субъектом РФ с учетом региональных особенностей реализации дошкольного образования.

Рекомендуется вводить не более 5 показателей в данную область качества, обеспечивая уникальность содержания оцениваемой ими сферы (отсутствие пересечений с основными показателями МКДО).

### **Система показателей качества МКДО**

Система показателей качества МКДО, указанная в п. 6 Концепции МКДО является сквозным элементом разносторонней модели оценивания и основой для интегрированного анализа результатов оценки.

Система показателей качества МКДО позволяет провести анализ:

– качества *документирования* образовательной деятельности, деятельности по присмотру и уходу за воспитанниками ДОО, процессов управления и развития организации;

- качества созданных *образовательных условий* (кадровых условий и пр.), включая качество *организации пространства группы и его оснащения* (предметно-пространственной среды во внутреннем помещении и на свежем воздухе);
- качества образовательных *процессов* (образовательного, включая воспитательный с учетом содержания ПРПВ в ДОО; процесса по присмотру и уходу за воспитанниками ДОО, организационных процессов ДОО и пр.);
- качества удовлетворенности потребителей услуг ДОО;
- качества управления и развития ДОО.

К каждому из показателей предусмотрена уровневая система индикаторов качества. Индикаторы представлены в виде утверждения, описывающего определенный уровень качества образовательной деятельности по измеряемому показателю, с которым может согласиться или не согласиться оценивающий (поставить положительную или отрицательную отметку индикатору). Использование данной системы уровневых индикаторов позволит участникам мониторинга с высокой степенью надежности определить текущий уровень качества образовательной деятельности по измеряемому показателю качества МКДО, получить представление о характеристиках более высоких уровней качества, выстроить по итогам оценивания соответствующую программу развития образования.

Модель МКДО предусматривает базовую 5-балльную систему оценивания, которая включает 7 возможных отметок для каждого показателя:

Неприменимо (НП).

Нулевой уровень.

1-й уровень. Требуется серьезная работа по повышению качества.

2-й уровень. Качество стремится к базовому.

3-й уровень. Базовое качество

4-й уровень. Хорошее качество.

5-й уровень. Превосходное качество

Данная модель оценивания является сквозной для МКДО и используется во всех оценочных материалах Инструментария МКДО, включая Инструментарий для самооценки педагогов, внутреннего МКДО в ДОО и в других материалах.

Модель предусматривает формирование оценки накопительным методом: от 1-го уровня к 5 уровню. Описание модели оценивания с использованием 5-балльной шкалы приведено в Инструментарии МКДО в Приложении 6. «Шкалы МКДО».

## 6. РЕКОМЕНДАЦИИ ПО ПРИМЕНЕНИЮ ВНУТРЕННЕЙ И ВНЕШНЕЙ МОДЕЛИ ОЦЕНИВАНИЯ И ПРОЕКТИРОВАНИЮ ВАРИАТИВНЫХ МОДЕЛЕЙ МКДО С УЧЕТОМ РЕГИОНАЛЬНЫХ ОСОБЕННОСТЕЙ

### 6.1. Рекомендации по применению модели внутренней оценки качества дошкольного образования

Модель внутренней оценки качества дошкольного образования рекомендуется использовать при проведении внутреннего мониторинга качества образования в ДОО. Описание модели приведено в п.5.1. Концепции МКДО. Для реализации внутренней оценки качества дошкольного образования используются следующие электронные формы Инструментария МКДО (образцы форм приведены в Приложениях к Инструментарии МКДО):

<b>Приложение 3</b>	Образец листа самооценки « <b>Лист самооценки педагога ДОО</b> »
<b>Приложение 4</b>	Образец листа внутренней оценки ДОО « <b>Внутренняя оценка качества образовательных программ ДОО</b> », включая образец формы для оценивания компонента образовательной программы « <b>Педагогическая диагностика индивидуального развития воспитанников ДОО</b> »
<b>Приложение 5</b>	Образец листа внутренней оценки ДОО « <b>Внутренняя оценка качества документирования деятельности ДОО</b> »
<b>Приложение 6</b>	Инструментарий для внутренней и внешней экспертной комплексной оценки качества образования и услуг по присмотру и уходу в ДОО « <b>Шкалы МКДО 0-7</b> »
<b>Приложение 7</b>	Инструментарий для внутренней и внешней экспертной комплексной оценки качества образования и услуг по присмотру и уходу в ДОО « <b>Оценочный лист Шкал МКДО 0-7</b> »

По результатам выполненной оценки формируются внутренние отчеты:

<b>Приложение 8</b>	Образец формы « <b>Отчет о самооценке педагога ДОО</b> »
<b>Приложение 9</b>	Образец формы « <b>Отчет о внутренней оценке качества дошкольного образования и услуг по присмотру и уходу ДОО</b> »

Отчет о внутренней оценке качества дошкольного образования и услуг по присмотру и уходу за воспитанниками ДОО служит основой для проведения последующего этапа внешней оценки качества дошкольного образования в ДОО.



## **6.2. Рекомендации по применению модели внешней оценки качества дошкольного образования**

Модель внешней оценки качества рекомендуется использовать при проведении внешнего мониторинга качества дошкольного образования.

Данная модель включает:

**1. Независимую оценку качества образования родителями / законными представителями воспитанников ДОО**, предусматривающую комплексную оценку удовлетворенности родителей качеством работы ДОО в разрезе областей качества МКДО, а также оценку качества взаимодействия ДОО с родителями / законными представителями воспитанников ДОО с использованием Анкеты родителей воспитанников ДОО с последующим формированием Отчета о результатах независимой оценки качества образования в ДОО.

Для проведения используются следующие электронные формы Инструментария МКДО (образцы форм приведены в Приложениях к Инструментарии МКДО):

<b>Приложение 10</b>	Образец инструментария для независимой оценки качества дошкольного образования и услуг по присмотру и уходу « <b>Анкета родителей/законного представителя воспитанника ДОО</b> »
----------------------	--

Организаторами независимой оценки качества образования являются органы государственного управления образованием субъекта РФ;

### **2. Внешний экспертный мониторинг качества деятельности ДОО.**

Экспертный мониторинг предусматривает пять этапов:

- 1-й этап дистанционного экспертного мониторинга;
- 2-й этап выездного экспертного мониторинга;
- 3-й этап формирования предварительной версии экспертного отчета;
- 4-й этап предоставления обратной связи и обсуждения результатов с ДОО;
- 5-й этап формирования итогового экспертного отчета.

Для проведения экспертного мониторинга привлекаются специалисты, требования к которым указаны в п.7.2. настоящий Методических рекомендаций.

Для проведения 1 этапа дистанционного экспертного мониторинга используются следующие электронные формы Инструментария МКДО (образцы форм приведены в Приложениях к Инструментарии МКДО):

<b>Приложение 13</b>	<b>Образец формы «Экспертная оценка качества образовательных программ ДОО»</b>
<b>Приложение 14</b>	<b>Образец формы «Экспертная оценка качества документирования деятельности ДОО»</b>

Данные формы заполняются на основе представленной в открытом доступе на официальном сайте ДОО информации, а также данных полученных из электронной формы «Внутренняя оценка качества документирования деятельности ДОО». Недостающие данные эксперт вправе запросить у координатора МКДО в ДОО.

Информация, которую необходимо учитывать при определении уровня качества документирования деятельности ДОО:

1. Структура, удобство пользования и содержание официального интернет-сайта ДОО;
2. Общие сведения о ДОО: основные сведения о ДОО; устав ДОО, лицензия ДОО на образовательную деятельность; описание структуры управления ДОО, руководства, педагогического состава ДОО и коллектива ДОО в целом; информация о численности обучающихся; информация о языках, на которых осуществляется образование и другие;
3. Структура, содержание, оформление и доступность для участников образовательных отношений образовательных программ ДОО и их учебно-методического обеспечения: образовательная концепция ДОО; основная образовательная программа ДОО; парциальные и дополнительные образовательные программы ДОО; описание образовательных услуг, осуществляемых на бюджетной и платной основе, локальные нормативные акты ДОО, связанные с реализацией образовательных программ ДОО; методические материалы ДОО, учебно-практические материалы, и другие документы.
4. Информация об условиях реализации образовательной деятельности: информация о материально-техническом обеспечении образовательного процесса; о кадровых условиях, об информационном обеспечении образовательного процесса, об условиях обучения детей-инвалидов и детей с ограниченными возможностями здоровья
5. Информация об условиях, созданных в ДОО для оказания услуг по присмотру и уходу за воспитанниками ДОО, в т. ч., санитарно-гигиенические условия (санитарно-эпидемиологическое заключение о соответствии санитарным правилам зданий, строений, сооружений, помещений, оборудования и иного имущества, необходимых для осуществления образовательной деятельности), заключение о

соответствии объекта защиты обязательным требованиям пожарной безопасности при осуществлении образовательной деятельности, усилия по сохранению и укреплению здоровья воспитанников ДОО и его сотрудников, организация питания и его качество, организация отдыха и сна, организация специального ухода и медицинского обслуживания, финансово-хозяйственной деятельности и другого хозяйственно-бытового обслуживания.

6. Информация о взаимодействии с родителями, их участии в образовательном процессе и их удовлетворенности качеством образовательных услуг и услуг по присмотру и уходу за воспитанниками ДОО.
7. Информация о различных формах изучения динамики детского развития, предусмотренных в ДОО.
8. Документы, регламентирующие организационное управление и развитие: программа и/или стратегия развития ДОО, документы, регламентирующие развитие кадрового потенциала ДОО, развитие материально-технической базы и других условий образовательной деятельности, управление качеством образования и развитие его эффективности и др.
9. Отчетная информация: Отчет о внутренней оценке качества образования в ДОО, Отчет о самообследовании ДОО.

Изучение результатов внутренней оценки качества образования в ДОО помогает эксперту произвести предварительный сбор информации, необходимой для определения уровня качества по каждому показателю, произвести предварительное заполнение Оценочного листа Шкал МКДО и подготовиться к проведению выездного экспертного мониторинга.

Для проведения 2 этапа выездного экспертного мониторинга используются следующие электронные формы Инструментария МКДО (образцы форм приведены в Приложениях к Инструментарии МКДО):

<b>Приложение 6</b>	Инструментарий для внутренней и внешней экспертной комплексной оценки качества образования и услуг по присмотру и уходу в ДОО «Шкалы МКДО 0-7»
<b>Приложение 7</b>	Инструментарий для внутренней и внешней экспертной комплексной оценки качества образования и услуг по присмотру и уходу в ДОО «Оценочный лист Шкал МКДО 0-7»

На этапе выездного экспертного мониторинга качества дошкольного образования в ДОО эксперт проводит:

- 1) опрос педагогических сотрудников, Координатора ДОО, администрации;

2) экспертные наблюдения за фактически реализуемой образовательной деятельностью в выбранной экспертом ГРУППЕ, а также в ДОО в целом с использованием Инструментария МКДО – Шкал МКДО;

3) предварительное заполнение Оценочного листа Шкал МКДО.

**Особенности мониторинга образовательных комплексов.** Если в одну образовательную организацию объединены несколько подразделений, размещенных в разных зданиях (далее - корпус ДОО), территориально значительно удаленных друг от друга и реализующих разные основные образовательные программы дошкольного образования, то эксперты должны посетить каждое из них и провести экспертное наблюдение за образовательной деятельностью.

Для проведения этапа экспертного наблюдения эксперт выбирает типичную группу ДОО (определенную по итогам внутренней оценки качества образования в ДОО) либо группу, выбранную с помощью алгоритмов случайной выборки, заложенных в ЕИП МКДО.

Перед выездом в ДОО эксперт должен в системе ЕИП МКДО по выбранной ГРУППЕ изучить, распечатать и взять с собой предварительный Профиль качества ГРУППЫ ДОО, сформированный по результатам внутренней оценки качества образования в данной ГРУППЕ, изучить риски и возможности по обеспечению качества образования в данной ГРУППЕ, указанные работниками ДОО.

Во время проведения выездной экспертной работы эксперты должны быть сфокусированы на том, чтобы собрать как можно больше информации о фактически реализуемой образовательной деятельности ДОО по показателям МКДО, наблюдая за работой выбранной ГРУППЫ в течение не менее 2-х дней не менее 4-х часов в каждый из этих дней, если ООП ДО реализуется в течение 6–8 часов в день, либо не менее 5-ти часов, если программа реализуется в течение 9 и более часов в течение дня. В случае краткосрочных программ (до 4 часов) наблюдение производится в течение всего времени ее реализации.

Время работы эксперта должно быть распланировано таким образом, чтобы охватить все основные режимные моменты работы ГРУППЫ, включая основную детскую активность внутри группового помещения и за его пределами, в том числе во время прогулки. Кроме наблюдений за работой ГРУППЫ, эксперт также осматривает помещения общего пользования ДОО, беседует с администрацией ДОО и остальными сотрудниками ДОО.

Рекомендуется применение специальных технических средств, имеющих функции фотосъемки, аудио- и видеозаписи, измерения для документирования экспертных наблюдений и последующего их обсуждения с сотрудниками ДОО.

Для фиксации результатов экспертных оценок в электронной форме используется «Оценочный лист Шкал МКДО», размещенный в единой информационной платформе

МКДО (Приложение 1 к Шкалам МКДО. Образец электронной формы «Оценочный лист Шкал МКДО»).

**На 3 этапе формирования предварительной версии экспертного отчета и 4 этапе предоставления обратной связи и обсуждения результатов с ДОО** используются следующие электронные формы Инструментария МКДО (образцы форм приведены в Приложениях к Инструментарии МКДО):

<b>Приложение 15</b>	Образец формы отчета о результатах оценки с использованием Шкал МКДО «Профиль качества ДОО»
<b>Приложение 16</b>	Образец отчетной формы « <b>Экспертный отчет о качестве дошкольного образования и услуг по присмотру и уходу в ДОО</b> » (предварительные данные)

На данном этапе эксперт вносит экспертные комментарии к автоматически сформированному в ЕИП МКДО «Профилю качества ДОО», а также формирует экспертный отчет в предварительной редакции, чтобы затем предоставить его на ознакомление руководителю ДОО и координатору МКДО в ДОО и обсудить экспертные выводы. По итогам обсуждения данные отчета уточняются и формируется итоговый экспертный отчет.

**На 5 этапе формирования итогового экспертного отчета** используются следующие электронные формы Инструментария МКДО (образцы форм приведены в Приложениях к Инструментарии МКДО):

<b>Приложение 16</b>	Образец отчетной формы « <b>Экспертный отчет о качестве дошкольного образования и услуг по присмотру и уходу в ДОО</b> »
----------------------	--

В данном отчете оценки по областям качества сопровождаются аналитическими комментариями экспертов, описанием рисков и возможностей развития качества по данной области качества, а также описанием инициатив по развитию качества в данной области, составляющих основу формируемой по итогам оценивания программы развития объекта мониторинга.

В результате работы эксперта в ЕИП МКДО формируется автоматически отчет о качестве образования в ДОО с учетом контекстных данных о реализации дошкольного образования в ДОО, внесенных в ЕИП МКДО координатором МКДО в ДОО. Используются следующие электронные формы Инструментария МКДО (образцы форм приведены в Приложениях к Инструментарии МКДО):

<b>Приложение 17</b>	Образец отчетной формы « <b>Качество дошкольного образования в ДОО</b> »
----------------------	--

### **6.3. Рекомендации по применению модели интегрированной оценки качества дошкольного образования**

Модель интегрированной оценки качества рекомендуется использовать при проведении этапа регионального, муниципального мониторинга, а также мониторинга на уровне других административно-территориальных муниципальных образований. Данная модель предполагает интеграцию данных внешнего мониторинга ДОО, деятельность которых реализуется в рамках данного муниципального образования, а также данных внутренней и внешней оценки деятельности соответствующих органов управления образованием.

На региональном уровне интегрируются данные МКДО муниципального уровня, а также результаты внешнего мониторинга ДОО регионального подчинения.

#### **Муниципальный уровень**

Для проведения муниципального мониторинга используются следующие электронные формы Инструментария МКДО (образцы форм приведены в Приложениях к Инструментарии МКДО):

заполняются муниципальным координатором:

<b>Приложение 18</b>	<b>Анкета муниципального координатора МКДО</b>
<b>Приложение 19</b>	<b>Анкета контекстных данных муниципального дошкольного образования</b>

Формируются автоматически путем интеграции данных, собранных в ходе мониторинга на уровне ДОО.

<b>Приложение 20</b>	<b>Профиль качества дошкольного образования муниципального образования субъекта РФ</b>
<b>Приложение 21</b>	<b>Образец электронной формы «Отчет о результатах независимой оценки качества дошкольного образования в муниципальном образовании субъекта РФ»</b>

Формируются по итогам обработки вышеуказанных данных и сопровождаются аналитическими комментариями, внесенными муниципальным координатором МКДО.

<b>Приложение 22</b>	<b>Образец отчетной формы «Итоговый отчет о качестве дошкольного образования и услуг по присмотру и уходу за</b>
----------------------	--

	<b>воспитанниками ДОО в муниципальном образовании субъекта РФ»</b>
<b>Приложение 23</b>	<b>Образец электронной формы «Развитие качества дошкольного образования в муниципальном образовании субъекта РФ»</b>

### **Региональный уровень**

Для проведения регионального мониторинга используются следующие электронные формы Инструментария МКДО (образцы форм приведены в Приложениях к Инструментарии МКДО):

заполняются региональным координатором:

<b>Приложение 24</b>	<b>Анкета регионального координатора МКДО</b>
<b>Приложение 25</b>	<b>Анкета контекстных данных дошкольного образования субъекта РФ</b>

Формируются автоматически путем интеграции данных, собранных в ходе мониторинга на муниципальном уровне.

<b>Приложение 26</b>	<b>Профиль качества дошкольного образования субъекта РФ</b>
<b>Приложение 27</b>	<b>Образец формы «Отчет о результатах независимой оценки качества дошкольного образования и услуг по присмотру и уходу в субъекте РФ»</b>

Формируются по итогам обработки вышеуказанных данных и сопровождаются аналитическими комментариями, внесенными региональным координатором МКДО.

<b>Приложение 28</b>	<b>Образец электронной формы «Итоговый отчет о качестве дошкольного образования и услуг по присмотру и уходу ДОО в субъекте РФ»</b>
<b>Приложение 29</b>	<b>Образец электронной формы «Развитие качества дошкольного образования в субъекте РФ»</b>

Все электронные формы, отчеты формируются в личных кабинетах участников МКДО на единой информационной платформе МКДО.

## **7. РЕКОМЕНДАЦИИ ПО ПРОВЕДЕНИЮ ПРОЦЕДУР МОНИТОРИНГА КАЧЕСТВА ДОШКОЛЬНОГО ОБРАЗОВАНИЯ И ИХ РАЗВИТИЮ С УЧЕТОМ РЕГИОНАЛЬНЫХ ОСОБЕННОСТЕЙ**

Для реализации МКДО используются процедуры сбора, обобщения и анализа информации, предусмотренные Концепцией МКДО, процедуры отбора и обучения участников МКДО, процедуры технического сопровождения и контроля реализации МКДО.

**Полная федеральная карта процедур сбора информации МКДО с указанием этапности их исполнения представлена в Приложении №2. Карта мероприятий МКДО.**

### **7.1. Рекомендации по проведению процедур сбора информации при реализации МКДО**

Для повышения эффективности проведения МКДО требуется автоматизировать процесс сбора, агрегации и обработки данных МКДО и реализовать следующие организационные и технические решения:

- использовать единую информационную платформу мониторинга качества дошкольного образования на федеральном уровне и предоставить к ней доступ всех участников МКДО с привлечением организации-оператора единой информационной платформы МКДО;
- провести инструктирование участников МКДО о правилах работы в ЕИП МКДО на федеральном, региональном, муниципальном и организационном уровнях;
- обеспечить техническую поддержку работы ЕИП МКДО и обмен данными МКДО на базе оператора информационной системы МКДО.

**Порядок проведения МКДО 2023** определяет последовательность и график проведения МКДО в 2023 году.

Для повышения эффективности проведения МКДО в субъекте РФ рекомендуется сформировать региональный график проведения МКДО на платформе ЕИП МКДО в личном кабинете регионального координатора в разделе «Календарь», определив последовательность и даты проведения всех этапов регионального МКДО в рамках заданного федерального графика проведения мониторинга. Сформированный план-график будет доступен всем участникам регионального МКДО в их личных кабинетах на платформе ЕИП МКДО и позволит спланировать свою работу.

Для повышения эффективности проведения МКДО в муниципальном образовании рекомендуется сформировать муниципальный график проведения МКДО на платформе ЕИП МКДО в личном кабинете муниципального координатора в разделе «Календарь», определив последовательность и даты проведения всех этапов муниципального МКДО в рамках заданного регионального графика проведения мониторинга. Сформированный план-график будет доступен всем участникам муниципального МКДО в их личных кабинетах на платформе ЕИП МКДО и позволит спланировать свою работу.



## **7.2. Рекомендации по проведению процедур осуществления отбора и обучения специалистов для реализации процедур МКДО**

Для реализации МКДО в субъекте РФ привлекаются координаторы и эксперты МКДО, сотрудники ДОО, а также родители / законные представители воспитанников ДОО.

### **КООРДИНАТОРЫ МКДО:**

- Региональные координаторы МКДО.
- Муниципальные координаторы МКДО.
- Координаторы МКДО в ДОО.

Данные группы специалистов отбираются из сотрудников ДОО, специалистов органов управления образованием РФ, сотрудников институтов развития образования и повышения квалификации педагогов, специалистов с опытом работы в сфере дошкольного образования *не менее трех лет*.

Для обучения координаторов реализуются образовательные программы МКДО по теме: «Организация и проведение мониторинга качества дошкольного образования в соответствии с Концепцией МКДО на территории субъекта Российской Федерации».

Для проведения МКДО в ДОО формируются и утверждаются приказом руководителя ДОО рабочие группы МКДО. В рабочие группы могут включаться от 3 до 10 сотрудников ДОО, уполномоченных на проведение процедур внутреннего мониторинга. Рекомендуется включать в рабочие группы специалистов с опытом работы в дошкольном образовании не менее 3 лет и занимающих руководящие и педагогические должности в ДОО. В малокомплектных ДОО допустимо проведение внутреннего мониторинга без формирования рабочей группы руководителем ДОО, либо привлеченным для проведения МКДО сотрудником.

### **ЭКСПЕРТЫ МКДО:**

- Эксперты ДОО;
- Эксперты РСДО.

К проведению мониторинга привлекаются эксперты, включенные в Реестр экспертов МКДО, сформированный на основе осуществленных мероприятий по подготовке экспертов в соответствии с разработанной программой формирования кадрового резерва экспертов.

### **Статусы экспертов**

Специалисты, успешно освоившие программу подготовки экспертов в объеме не менее 6 академических часов, не имеющие опыта проведения внешнего экспертного мониторинга в ДОО, получают статус «**Начинающий эксперт**». Начинаящие эксперты получают право на проведение внешнего экспертного мониторинга в ДОО при участии «**Старшего эксперта**».

Эксперты, успешно освоившие программу подготовки экспертов в объеме не менее 72 академических часов и имеющие опыт проведения внешнего экспертного мониторинга (не менее 3 ДОО), по итогам успешной аттестации экспертов на платформе ЕИП МКДО получают статус «**Старший эксперт**».

Эксперты, успешно освоившие программу подготовки экспертов в объеме не менее 72 академических часов и имеющие опыт проведения внешнего экспертного мониторинга в течение 3 лет (не менее 15 ДОО), по итогам успешной аттестации получают статус «**Ведущий эксперт**» после успешной аттестации экспертов на платформе ЕИП МКДО.

Ведущий эксперт получает право экспертно-методического сопровождения МКДО в субъекте РФ, право руководства группой региональных экспертов.

Отбор специалистов, участвующих в проведении регионального этапа МКДО, координируется региональным координатором МКДО с участием муниципальных координаторов МКДО и координаторов МКДО в ДОО.

В МКДО также принимают участие региональный руководитель МКДО, руководитель ДОО, педагоги ДОО и родители / законные представители воспитанников ДОО.

Для обучения специалистов — участников МКДО реализуются дополнительные профессиональные программы (курсы повышения квалификации) МКДО по следующим направлениям:

1. Организация и проведение мониторинга качества дошкольного образования в соответствии с Концепцией МКДО на территории субъекта Российской Федерации. Образовательные программы данного направления предназначены для координаторов МКДО в субъекте РФ, в муниципалитетах, в ДОО.

2. Подготовка экспертов к проведению экспертной оценки качества дошкольного образования в ДОО с использованием Инструментария МКДО. Дополнительные профессиональные программы (курсы повышения квалификации) Образовательные программы данного направления предназначены для подготовки экспертов МКДО к проведению внешнего экспертного мониторинга в ДОО, а также экспертов для проведения экспертного мониторинга качества работы системы управления образованием муниципального и регионального уровня.

3. Анализ результатов МКДО и их использование при разработке региональных, муниципальных и организационных программ развития дошкольного образования. Образовательные программы данного направления предназначены для подготовки координаторов МКДО, экспертов МКДО и привлеченных для анализа результатов специалистов к проведению анализа данных МКДО и разработке программ развития на основе аналитических выводов.

4. Организационно-техническая подготовка к работе на ЕИП МКДО при участии в МКДО на территории субъекта РФ. Образовательные программы данного направления предназначены для координаторов МКДО в субъекте РФ, в муниципалитетах, в ДОО, привлеченных к инструктированию участников МКДО о правилах работы в ЕИП МКДО на региональном, муниципальном уровнях и на уровне ДОО.

Для формирования списков специалистов МКДО для обучения по образовательным программам МКДО органами государственного управления образованием субъектов РФ формируются заявки на обучение участников МКДО и направляются федеральному координатору МКДО.

При проведении мониторинговых мероприятий также по запросу ДОО в адрес федерального координатора МКДО проводится обучение руководителей ДОО и коллектива ДОО методикам проведения внутренней оценки качества дошкольного образования и услуг по присмотру и уходу в ДОО с использованием Инструментария МКДО.

Все вышеуказанные образовательные программы по их завершении предполагают обязательную аттестацию специалистов с выдачей соответствующего сертификата.

### **7.3. Рекомендации по проведению процедур технического сопровождения МКДО**

Техническое решение для проведения МКДО предусматривает использование Единой информационной платформы МКДО, которая обеспечивает возможности:

- подключения всех участников МКДО к личным кабинетам;
- обмена рабочими материалами между участниками мониторинга на федеральном, региональном и муниципальном уровнях, на уровне образовательной организации;
- мониторинга процесса сбора и обработки информации МКДО, обмена данными со стороны федеральных, региональных и муниципальных координаторов;
- интеграции результатов различных процедур мониторинга качества образования в единую аналитическую базу и предоставление информации о результатах МКДО его участникам в личных кабинетах ЕИП МКДО.

Техническое решение МКДО предусматривает каскадную систему регистрации участников МКДО — пользователей в единой информационной платформе МКДО (далее ЕИП).

Уполномоченная организация — оператор ЕИП МКДО назначает администратора ЕИП МКДО, который производит регистрацию и авторизацию федерального координатора МКДО.

Федеральный координатор МКДО производит регистрацию и авторизацию региональных координаторов МКДО, в соответствии с согласованными списками региональных координаторов субъектов РФ.

Региональный координатор МКДО производит регистрацию и авторизацию регионального руководителя МКДО, администратора организации — оператора регионального МКДО, экспертов МКДО, муниципальных координаторов МКДО, а также координаторов ДОО, которые находятся в прямом подчинении региональному органу управления образованием.

Администратор организации — оператор регионального МКДО проводит регистрацию и авторизацию экспертов МКДО, которые выполняют экспертные работы по заказу данной организации.

Муниципальный координатор производит регистрацию и авторизацию координаторов ДОО в соответствии с утвержденным региональным координатором перечнем ДОО, включенных в МКДО 2023.

Координатор ДОО производит регистрацию и авторизацию руководителя ДОО, педагогов / специалистов ДОО.

В системе предусмотрена возможность регистрации и авторизации координатора ДОО и предоставления доступа ДОО к системе ЕИП МКДО в соответствии с задачей, поставленной федеральным координатором.

В системе предусмотрена возможность назначения двух и более ролей одному пользователю. При этом пользователь в личном кабинете может выбрать роль, по которой он собирается работать в определенный момент.

Родители воспитанников ДОО могут самостоятельно зарегистрироваться в ЕИП МКДО и получить возможность ознакомления с результатами МКДО в своих личных кабинетах.

## **8. РЕКОМЕНДАЦИИ ПО РАЗРАБОТКЕ И ПРИМЕНЕНИЮ РЕГИОНАЛЬНОГО КОМПЛЕКТА МКДО (КОНЦЕПЦИЯ, МЕХАНИЗМЫ, ИНСТРУМЕНТАРИЙ) ПРИ ПРОВЕДЕНИИ МКДО В 2023 ГОДУ В СУБЪЕКТЕ РОССИЙСКОЙ ФЕДЕРАЦИИ**

1. Региональный Комплект МКДО разрабатывается на основе федерального Комплекта МКДО для проведения МКДО в субъекте РФ в том случае, если развитие дошкольного образования в субъекте РФ обладает существенной спецификой и для учета региональных особенностей требуется переосмысление и конкретизация целого ряда положений Концепции МКДО, характеристик механизмов и инструментария МКДО.

2. Региональный Комплект МКДО имеет аналогичную федеральному Комплекту МКДО структуру, а именно: Концепцию МКДО, механизмы МКДО и инструментарий МКДО с полным комплектом приложений.

3. Региональный Комплект МКДО разрабатывается на основе предложенного в Методических рекомендациях алгоритма (Приложение №3)

4. При проектировании вариативной региональной модели МКДО в региональный Комплект МКДО вносится аналитический раздел, который представляет собой обоснование необходимости разработки регионального Комплекта МКДО и особенностей проведения МКДО, обусловленных спецификой развития системы дошкольного образования в субъекте РФ.

5. В региональный Комплект МКДО вносятся дополнения и уточнения положений федерального Комплекта с целью отражения специфики развития системы дошкольного образования в субъекте РФ, при этом разработчики регионального Комплекта МКДО ссылаются на основополагающее значение федерального Комплекта МКДО и сохраняют его базовые положения.

6. Применение регионального Комплекта МКДО осуществляется так, чтобы внедрение вариативной модели МКДО в субъекте РФ не нарушало взаимодействия участников МКДО на федеральном уровне, было синхронизировано с этапами проведения МКДО на федеральном уровне и не препятствовало формированию единого образовательного пространства РФ.

7. Разработка регионального Комплекта МКДО осуществляется на основе нормативно-правовой базы, включающей в себя федеральный и региональный компоненты. При этом региональные нормативно-правовые документы характеризуют особенности развития дошкольного образования в субъекте РФ и тем самым обуславливают необходимость и особенности вариативной модели МКДО в субъекте РФ.

## Приложение №1. Инструкции участников МКДО 2023

### 1. Инструкция координатора МКДО в ДОО

При проведении МКДО используется единая информационная платформа мониторинга качества дошкольного образования (далее — единая информационная платформа или ЕИП МКДО).

В период проведения мониторинга качества дошкольного образования детей от 2 месяцев до 7 лет по техническим вопросам работы в ЕИП МКДО вы можете обращаться по электронной почте: do2023@niko.institute.

В рамках проведения МКДО 2023 **координатор МКДО в ДОО:**

1. Авторизуется муниципальным координатором в ЕИП.
2. Знакомится с общей информацией об МКДО, новостями МКДО, материалами МКДО (страница ЕИП МКДО «Материалы»).
3. Проходит обучение участников МКДО по образовательным программам (страница ЕИП МКДО «Обучение»).
4. Получает консультации по вопросам реализации МКДО (страница ЕИП МКДО «Консультации»).
5. Знакомится с инструкциями координатора МКДО в ДОО (страница ЕИП МКДО «Инструкции участников»).
6. Авторизует персонал ДОО (руководитель, педагоги). При авторизации координатор МКДО в ДОО регистрирует их самостоятельно, используя для этого интерфейс ЕИП (подробнее см. в инструкции координатора МКДО в ДОО по работе с интерфейсом ЕИП).
7. Заполняет в ЕИП электронную форму «Профиль ДОО». По результатам заполнения данной электронной формы фиксирует ее и ожидает подтверждения корректности внесенных данных руководителем ДОО.
8. Вводит данные о составе сформированной для проведения МКДО рабочей группы в раздел «Рабочая группа МКДО» (раздел «Задачи» ЕИП МКДО).
9. Организует и контролирует проведение внутреннего мониторинга качества дошкольного образования в ДОО:
  - ставит задачи по заполнению педагогами ДОО индивидуальных электронных форм (оценочных листов) «Анкета педагога ДОО» и «Лист самооценки педагога ДОО»;
  - контролирует выполнение педагогами ДОО работ в соответствии с планом-графиком работ (раздел «Календарь МКДО» ЕИП МКДО);
  - знакомится с отчетами педагогов, подготовленных с использованием формы «Отчет о самооценке педагога ДОО»;

- по результатам работы рабочей группы заполняет электронные формы:
  - «Внутренняя оценка качества документирования деятельности ДОО»;
  - «Внутренняя оценка качества образовательных программ дошкольного образования ДОО»;
  - «Оценочный лист Шкал МКДО 0-7» по каждой группе ДОО;
  - «Отчет о внутренней оценке качества дошкольного образования и услуг по присмотру и уходу ДОО»;
- участвует в разработке программы развития ДОО, основываясь на полученных результатах внутренней оценки качества дошкольного образования в ДОО.

10. Фиксирует полученные результаты в соответствующих разделах.

11. Получает письмо-уведомление от Регионального координатора о проведении НОКДО и ссылку на электронную форму **«Анкета родителей/законного представителя воспитанника ДОО» (Приложение №10 к Инструментарии МКДО)** для распространения среди родителей обучающихся. А также получает доступ в своем Личном кабинете на платформе ЕИП МКДО к QR-коду и ссылке на электронную вышеуказанную форму.

12. Информировывает родителей о завершении НОКДО и о возможности ознакомиться с результатами на платформе ЕИП МКДО для зарегистрировавшихся во время анкетирования пользователей.

13. Содействует работе экспертов МКДО в ДОО на этапе внешнего (экспертного) мониторинга качества дошкольного образования в ДОО.

14. Вносит комментарии в предварительные версии электронных отчетов экспертов ДОО:

- «Экспертная оценка качества образовательных программ ДОО»;
- «Экспертная оценка качества документирования деятельности ДОО» (линия «Документирование» Шкал МКДО);
- «Экспертный отчет о качестве дошкольного образования и услуг по присмотру и уходу в ДОО»;
- «Оценочный лист Шкал МКДО 0-7».

15. Участвует в формировании Отчета о качестве дошкольного образования в ДОО и разработке программы развития ДОО, основываясь на полученных результатах внешней оценки качества дошкольного образования в ДОО.

16. Взаимодействует с руководителем ДОО по вопросам формирования результатов внутренней и внешней оценки качества дошкольного образования ДОО, в том числе в личном кабинете координатора ДОО в ЕИП.

В своей работе координатор МКДО в ДОО руководствуется данной инструкцией и материалами исследования:

- Концепцией МКДО;
- описанием механизмов и процедур МКДО с методическими рекомендациями по их реализации;
- инструментарием МКДО.

Сформированные отчетные формы доступны координатору ДОО в его личном кабинете ЕИП в разделе «Результаты».

При работе в ЕИП координатор МКДО в ДОО руководствуется инструкциями по работе с интерфейсом для координатора МКДО в ДОО, размещенными в личном кабинете координатора МКДО в ДОО.

## **2. Инструкция педагога/специалиста ДОО**

При проведении МКДО используется единая информационная платформа мониторинга качества дошкольного образования (далее — единая информационная платформа или ЕИП МКДО).

В период проведения мониторинга качества дошкольного образования детей от 2 месяцев до 7 лет по техническим вопросам работы в ЕИП МКДО вы можете обращаться по электронной почте: do2023@niko.institute.

В рамках проведения МКДО педагог/специалист ДОО:

1. Авторизуется координатором ДОО в ЕИП.
2. Знакомится с общей информацией об МКДО, новостями МКДО, материалами МКДО (страница ЕИП МКДО «Материалы»).
3. Проходит обучение участников МКДО по образовательным программам (страница ЕИП МКДО «Обучение»).
4. Получает консультации по вопросам реализации МКДО (страница ЕИП МКДО «Консультации»).
5. Знакомится с инструкциями педагога ДОО (страница ЕИП МКДО «Инструкции участников»).
6. Знакомится с планом-графиком проведения МКДО (страница ЕИП МКДО «Календарь МКДО»).
7. Заполняет электронную форму «Анкета педагога ДОО».
8. Заполняет электронную форму «Лист самооценки педагога ДОО».
9. Фиксирует в ЕИП полученные результаты (раздел «Задачи» ЕИП МКДО).
10. Знакомится с формируемыми отчетными формами, которые доступны педагогу/специалисту ДОО в его личном кабинете в разделе «Результаты»:



- «Лист самооценки педагога ДОО»;
- «Отчет о качестве дошкольного образования в ДОО».

В своей работе педагог/специалист ДОО руководствуется данной инструкцией и материалами исследования:

- Концепцией МКДО;
- описанием механизмов и процедур МКДО с методическими рекомендациями по их реализации;
- инструментарием МКДО.

При работе в ЕИП педагог/специалист ДОО руководствуется инструкциями по работе с интерфейсом для педагога/специалиста ДОО, размещенными в личном кабинете педагога/специалиста ДОО.

### 3. Инструкция руководителя ДОО

При проведении МКДО используется единая информационная платформа мониторинга качества дошкольного образования (далее — единая информационная платформа или ЕИП МКДО).

В период проведения мониторинга качества дошкольного образования детей от 2 месяцев до 7 лет по техническим вопросам работы в ЕИП МКДО вы можете обращаться по электронной почте: do2023@niko.institute.

В рамках проведения МКДО **руководитель ДОО:**

1. Назначает координатора мониторинга от ДОО (координатора МКДО в ДОО) и направляет сведения о нем муниципальному координатору для последующей авторизации в ЕИП.
2. Информировывает муниципального координатора о назначенном координаторе МКДО от ДОО путем направления электронного письма.
3. Авторизуется координатором ДОО в ЕИП МКДО.
4. Знакомится с общей информацией об МКДО, новостями МКДО, материалами МКДО (страница ЕИП МКДО «Материалы»).
5. Проходит обучение участников МКДО по образовательным программам (страница ЕИП МКДО «Обучение»).
6. Получает консультации по вопросам реализации МКДО (страница ЕИП МКДО «Консультации»).
7. Знакомится с инструкциями руководителя ДОО (страница ЕИП МКДО «Инструкции участников»).

8. Знакомится с планом-графиком проведения МКДО (страница ЕИП МКДО «Календарь МКДО»).

9. Создает рабочую группу по внутренней оценке качества дошкольного образования в ДОО, определяет порядок ее работы.

10. Знакомит коллектив ДОО с материалами МКДО.

11. Контролирует соблюдение календарных сроков проведения МКДО в ДОО.

12. Проверяет корректность и фиксирует в ЕИП результат заполнения координатором МКДО в ДОО электронной формы «Профиль ДОО».

13. Знакомится с предварительными результатами внутреннего мониторинга качества дошкольного образования в ДОО:

- сводным отчетом о самооценке педагога ДОО;
- отчетом «Внутренняя оценка качества документирования деятельности ДОО»;
- отчетом «Внутренняя оценка качества образовательных программ дошкольного образования ДОО»;
- отчетом «Отчет о внутренней оценке качества дошкольного образования и услуг по присмотру и уходу ДОО».

В случае необходимости вносит комментарии, фиксирует результаты.

14. Знакомится с предварительными отчетами внешнего мониторинга качества дошкольного образования в ДОО:

- «Оценочный лист Шкал МКДО 0-7» (экспертный).

В случае необходимости вносит комментарии для экспертов и фиксирует результаты в своем личном кабинете.

15. Контролирует процесс проведения МКДО в ДОО и формирования отчетных форм. Сформированные отчетные формы доступны руководителю ДОО в его личном кабинете в разделе «Результаты», в том числе:

- отчет «Внутренняя оценка качества документирования деятельности ДОО»;
- отчет «Внутренняя оценка качества образовательных программ дошкольного образования ДОО»;
- отчет «Отчет о самооценке педагога ДОО»;
- отчет «Отчет о внутренней оценке качества дошкольного образования и услуг по присмотру и уходу ДОО»;
- отчет «Профиль качества ДОО» (экспертный отчет по Шкалам МКДО);
- отчет «Отчет о качестве дошкольного образования в ДОО».

16. Фиксирует полученные результаты, используя интерфейс ЕИП.

В своей работе руководитель ДОО руководствуется данной инструкцией и материалами исследования:

- Концепцией МКДО;
- описанием механизмов и процедур МКДО с методическими рекомендациями по их реализации;
- инструментарием МКДО.

При работе в ЕИП руководитель ДОО руководствуется инструкциями по работе с интерфейсом для руководителя ДОО, размещенными в личном кабинете руководителя ДОО.

#### **4. Инструкция эксперта МКДО**

В своей работе эксперт МКДО руководствуется данной инструкцией и материалами Комплекта МКДО 2023:

- Концепцией МКДО 2023;
- описанием механизмов и процедур МКДО с методическими рекомендациями по их реализации;
- инструментарием МКДО.

При работе с единой информационной платформой МКДО эксперт МКДО руководствуется инструкциями по работе с ЕИП МКДО, размещенными в личном кабинете эксперта МКДО.

В период проведения мониторинга качества дошкольного образования детей от 2 месяцев до 7 лет по техническим вопросам работы в ЕИП МКДО обращается по электронной почте: do2023@niko.institute.

В рамках проведения МКДО **эксперт МКДО:**

1. Авторизуется региональным координатором в ЕИП МКДО.
2. Знакомится с общей информацией об МКДО, новостями МКДО, материалами МКДО (страница ЕИП МКДО «Материалы»).
3. Проходит обучение экспертов МКДО по образовательным программам (страница ЕИП МКДО «Обучение»).
4. Получает консультации по вопросам реализации МКДО (страница ЕИП МКДО «Консультации»).
5. Знакомится с инструкциями эксперта МКДО (страница ЕИП МКДО «Инструкции участников»).
6. Знакомится с планом-графиком проведения МКДО (страница ЕИП МКДО «Календарь МКДО»).

7. Знакомится с назначенным региональным координатором МКДО списком ДОО, включенных в МКДО 2023.
8. Заполняет анкету эксперта МКДО.
9. Знакомится с заполненной в ДОО электронной формой «Внутренняя оценка качества образовательных программ дошкольного образования ДОО» и текстом образовательных программ ДОО, размещенными на официальном сайте ДОО.
10. Заполняет электронную форму «Экспертная оценка качества образовательных программ ДОО».
11. Знакомится с заполненной в ДОО электронной формой «Внутренняя оценка качества документирования деятельности ДОО».
12. Изучает нормативно-правовую базу ДОО (локальные нормативные акты и другую документацию, представленную на официальном интернет-сайте ДОО в дополнение к ранее изученным образовательным программам).
13. Заполняет электронную форму «Экспертная оценка качества документирования деятельности ДОО».
14. Знакомится с отчетом «Отчет о внутренней оценке качества дошкольного образования и услуг по присмотру и уходу ДОО».
15. Проводит мониторинг качества дошкольного образования в группе ДОО и ДОО в целом с использованием «Шкал МКДО 2023» методом структурированного наблюдения за реализуемой образовательной деятельностью и другими предусмотренными методами.
16. Заполняет электронную форму «Оценочный лист Шкал МКДО». В случае необходимости, использует функциональную опцию предзаполнения оценочного листа данными из оценочного листа, заполненного в ходе внутреннего мониторинга в ДОО. По итогам заполнения оценочного листа автоматически формируется «Профиль качества ДОО».
17. Анализирует «Профиль качества ДОО» и формирует предварительную редакцию отчета «Экспертный отчет о качестве дошкольного образования и услуг по присмотру и уходу в ДОО» с указанием адресных рекомендаций. Данная редакция после фиксации становится доступна сотрудникам ДОО для ознакомления и комментирования.
18. Знакомится с комментариями ДОО в предварительной редакции экспертного отчета, в случае необходимости вносит корректировки в соответствующие экспертные отчеты и фиксирует итоговую редакцию отчета «Экспертный отчет о качестве дошкольного образования и услуг по присмотру и уходу в ДОО».
19. Сообщает региональному координатору об окончании работ по внешнему экспертному мониторингу.

## 5. Инструкция муниципального координатора МКДО

При проведении МКДО используется единая информационная платформа мониторинга качества дошкольного образования (далее — единая информационная платформа или ЕИП МКДО).

В период проведения мониторинга качества дошкольного образования детей от 2 месяцев до 7 лет по техническим вопросам работы в ЕИП МКДО вы можете обращаться по электронной почте: do2023@niko.institute.

В рамках проведения МКДО **муниципальный координатор:**

1. Авторизуется региональным координатором в ЕИП.
2. Формирует команду координаторов ДОО, принимающих участие в мониторинге.
3. Приглашает и авторизует в ЕИП учредителя/учредителей ДОО или полномочного представителя учредителя после предоставления координаторами ДОО верифицированных данных об учредителе образовательной организации, подтвержденной руководством ДОО. В тех случаях, когда учредителем ДОО является координируемое муниципальным координатором муниципальное образование региона, муниципальный координатор не авторизует учредителя, а выполняет его функции в рамках мониторинга самостоятельно, руководствуясь инструкцией для учредителя ДОО.
4. Заполняет электронную форму «Анкета муниципального координатора МКДО».
5. Проверяет формируемые отчеты по итогам мониторинга качества дошкольного образования в ДОО муниципалитета.
6. Заполняет электронную форму «Анкета контекстных данных муниципального дошкольного образования».
7. Заполняет отчетную форму «Отчет о результатах независимой оценки качества дошкольного образования в муниципальном образовании субъекта РФ» и формирует профиль качества дошкольного образования муниципального образования субъекта РФ.
8. Вносит необходимые комментарии к экспертным отчетам о результатах дистанционного мониторинга качества дошкольного образования в муниципалитете.
9. Следит за соблюдением календарного плана проведения МКДО.
10. Контролирует процесс проведения мониторинга в муниципалитете. При выполнении функциональных обязанностей муниципального координатора формируются отчетные формы:
  - «Итоговый отчет о качестве дошкольного образования и услуг по присмотру и уходу за воспитанниками ДОО в муниципальном образовании субъекта РФ»;

- «Развитие качества дошкольного образования в муниципальном образовании субъекта РФ».

Сформированные отчетные формы доступны муниципальному координатору в его личном кабинете в разделе ЕИП МКДО «Результаты».

11. Фиксирует полученные результаты в ЕИП.

12. Сообщает региональному координатору о завершении МКДО в муниципалитете.

В своей работе муниципальный координатор руководствуется данной инструкцией и материалами исследования:

- Концепцией МКДО;
- описанием механизмов и процедур МКДО с методическими рекомендациями по их реализации;
- инструментарием МКДО.

При работе в ЕИП муниципальный координатор руководствуется инструкциями по работе с интерфейсом для муниципального координатора, размещенными в личном кабинете муниципального координатора.

## **6. Инструкция регионального координатора МКДО**

При проведении МКДО используется единая информационная платформа мониторинга качества дошкольного образования (далее — единая информационная платформа или ЕИП МКДО).

В период проведения мониторинга качества дошкольного образования детей от 2 месяцев до 7 лет по техническим вопросам работы в ЕИП МКДО вы можете обращаться по электронной почте: [do2023@niko.institute](mailto:do2023@niko.institute).

В рамках проведения МКДО **региональный координатор:**

1. На этапе подготовки к МКДО формирует список ДОО региона и предоставляет его федеральному координатору МКДО для проведения репрезентативной выборки участников МКДО 2023.

2. Получает от федерального координатора МКДО список ДОО — участников МКДО 2023 и информирует ДОО и муниципалитеты об участии в МКДО.

3. Формирует списки участников МКДО: муниципальных координаторов МКДО, координаторов МКДО в ДОО, экспертов МКДО и экспертов РСДО, и направляет Федеральному координатору.

4. Авторизуется федеральным координатором в ЕИП. Заполняет Анкету регионального координатора МКДО.

5. Знакомится с общей информацией об МКДО, новостями МКДО, материалами МКДО (страница ЕИП МКДО «Материалы»).
6. Проходит обучение участников МКДО по образовательным программам (страница ЕИП МКДО «Обучение»).
7. Получает консультации по вопросам реализации МКДО (страница ЕИП МКДО «Консультации»).
8. Знакомится с инструкциями координатора МКДО в ДОО (страница ЕИП МКДО «Инструкции участников»).
9. Авторизует муниципальных координаторов в ЕИП.
10. Авторизует в ЕИП экспертов МКДО, реализующих внешний экспертный мониторинг ДОО.
11. Авторизует в ЕИП экспертов РСДО, осуществляющих экспертную оценку качества дошкольного образования муниципалитета субъекта РФ.
12. Составляет задание для экспертов МКДО (раздел «Задачи» ЕИП МКДО). Закрепляет за каждым из экспертов МКДО список ДОО для проведения экспертной работы.
13. Составляет задание для экспертов РСДО (раздел «Задачи» ЕИП МКДО). Закрепляет за каждым из экспертов РСДО список муниципалитетов для проведения экспертной работы.
14. Контролирует доступность материалов мониторинга членам своей команды (муниципальные координаторы, эксперты МКДО, эксперты РСДО).
15. Выбирает из заявленных для участия в МКДО те ДОО, в отношении которых должна быть проведена независимая оценка качества дошкольного образования. По отношению к каждой из выбранных ДОО ставит задачу о проведении НОКДО в ЕИП, направляет координатору МКДО в ДОО письмо-уведомление о проведении НОКДО и ссылку на электронную форму **«Анкета родителей/законного представителя воспитанника ДОО» (Приложение №10 к Инструментарии МКДО)** для распространения среди родителей обучающихся.
16. Составляет календарный план проведения МКДО в регионе в соответствии с федеральным графиком МКДО (план-график размещен в разделе «Календарь» ЕИП МКДО).
17. Обеспечивает выполнение плана-графика проведения МКДО в регионе.
18. Контролирует заполнение электронных форм отчетности о качестве дошкольного образования в муниципальных образованиях региона муниципальными координаторами, экспертами ДОО, экспертами РСДО.
19. Заполняет форму «Анкета контекстных данных дошкольного образования субъекта РФ».

13. Заполняет отчетную форму «Отчет о результатах независимой оценки качества дошкольного образования в субъекте РФ» и формирует профиль качества дошкольного образования субъекта РФ.

20. Заполняет отчетную форму «Итоговый отчет о качестве дошкольного образования и услуг по присмотру и уходу в субъекте РФ».

21. Контролирует процесс проведения мониторинга в регионе. В результате выполнения функциональных обязанностей регионального координатора в ЕИП формируются отчетные формы. Сформированные отчетные формы доступны региональному координатору в его личном кабинете в разделе «Результаты», в том числе:

- «Отчет о качестве дошкольного образования в ДОО»;
- «Отчет о результатах независимой оценки качества дошкольного образования в ДОО»;
- «Отчет о результатах независимой оценки качества дошкольного образования в муниципальном образовании субъекта РФ»;
- «Отчет о результатах независимой оценки качества дошкольного образования в субъекте РФ»;
- «Итоговый отчет о качестве дошкольного образования и услуг по присмотру и уходу за воспитанниками ДОО в муниципальном образовании субъекта РФ»;
- «Итоговый отчет о качестве дошкольного образования и услуг по присмотру и уходу в субъекте РФ»;
- «Развитие качества дошкольного образования в субъекте РФ».

22. Фиксирует в ЕИП в разделе «Задачи» завершение работ по мониторингу качества дошкольного образования в регионе.

В своей работе региональный координатор руководствуется данной инструкцией и материалами исследования:

- Концепцией МКДО;
- описанием механизмов и процедур МКДО с методическими рекомендациями по их реализации;
- инструментарием МКДО.

При работе с ЕИП региональный координатор руководствуется инструкциями по работе с интерфейсом для регионального координатора, размещенными в личном кабинете регионального координатора.



## 7. Инструкция эксперта РСДО

При проведении МКДО используется единая информационная платформа мониторинга качества дошкольного образования (далее — единая информационная платформа или ЕИП МКДО).

В период проведения мониторинга качества дошкольного образования детей от 2 месяцев до 7 лет по техническим вопросам работы в ЕИП МКДО вы можете обращаться по электронной почте: do2023@niko.institute.

В рамках проведения МКДО **эксперт РСДО:**

1. Авторизуется региональным координатором в ЕИП. Заполняет анкету эксперта РСДО.
2. Знакомится со списком муниципальных образований региона, закрепленных за экспертом РСДО Федеральным координатором.
3. Знакомится с календарным планом проведения МКДО в регионе.
4. Проверяет, уточняет данные по муниципалитетам, заполняет электронную форму «Экспертный отчет о качестве дошкольного образования и услуг по присмотру и уходу в субъекте РФ» и фиксирует его (раздел «Задачи» ЕИП МКДО). После фиксации данная форма становится доступной для комментирования муниципальному координатору.
5. Формирует «Отчет о результатах независимой оценки качества дошкольного образования в субъекте РФ».
6. Знакомится с комментариями муниципального координатора, в случае необходимости вносит корректировки в отчет, фиксирует итоговый результат.
7. В результате работы в ЕИП формируются отчетные формы:
  - «Профиль качества дошкольного образования РФ»;
  - «Итоговый отчет о качестве дошкольного образования и услуг по присмотру и уходу в субъекте РФ»;
  - «Развитие качества дошкольного образования в Российской Федерации».
8. Фиксирует полученные результаты и сообщает о завершении экспертизы региональному координатору (раздел «Задачи» ЕИП МКДО).

В своей работе региональный координатор руководствуется данной инструкцией и материалами исследования:

- Концепцией МКДО;
- описанием механизмов и процедур МКДО с методическими рекомендациями по их реализации;
- инструментарием МКДО.

Отчетные формы доступны эксперту РСДО в его личном кабинете ЕИП в разделе «Результаты». При работе ЕИП эксперт РСДО руководствуется инструкциями по работе с интерфейсом для эксперта РСДО, размещенными в личном кабинете эксперта РСДО.

Приложение №2. Карта мероприятий МКДО 2023

Таблица 1. Карта процедур и Инструментария МКДО

Этапы МКДО	Процедуры МКДО	Материалы МКДО и электронные формы ЕИП МКДО	Сроки выполнения
<p><b>Этап 1.</b> Подготовка к проведению МКДО Российской Федерации. Исполнители: Рособрназор, Федеральный оператор МКДО, Региональный координатор МКДО</p>			
<p>Подготовка к проведению МКДО РФ на федеральном уровне / региональном уровне</p>	<p>1.1. Информирование субъектов РФ о проведении МКДО и их включении в перечень субъектов — участников МКДО. 1.2. Назначение Федерального координатора МКДО. 1.3. Назначение Регионального координатора МКДО. 1.4. Формирование общего списка ДОО субъекта РФ для проведения репрезентативной выборки участников МКДО организацией — Федеральным оператором МКДО. 1.5. Проведение репрезентативной выборки участников МКДО Федеральным оператором МКДО и информирование Регионального координатора о результатах выборки: предоставление перечня ДОО — участников МКДО.</p>	<p>Концепция МКДО. Механизмы, процедуры и методические рекомендации по проведению МКДО. Инструментарий МКДО. Регистрационные формы ЕИП МКДО. Страницы ЕИП МКДО: «Материалы», «Общая информация о МКДО», «Обучение», «Консультации»</p>	<p>На федеральном уровне: в соответствии с ежегодно утверждаемым графиком проведения МКДО. На региональном уровне: в соответствии с ежегодно утверждаемым графиком проведения МКДО</p>

	<p>1.6. Назначение Муниципального координатора МКДО.</p> <p>1.7. Информирование Муниципального координатора о перечне ДОО, включенных в состав участников МКДО.</p> <p>1.8. Информирование Руководителя ДОО о включении в состав участников МКДО.</p> <p>1.9. Назначение Координатора МКДО в ДОО.</p> <p>1.10. Формирование команды Координаторов МКДО (федеральный, региональный, муниципальный уровень и уровень ДОО).</p> <p>1.11. Обучение команды Координаторов МКДО по программе подготовки участников МКДО «Организация и проведение мониторинга качества дошкольного образования в соответствии с Концепцией МКДО на территории субъекта Российской Федерации» (для Координаторов МКДО на уровне региона/ муниципалитета/ ДОО).</p> <p>1.12. Отбор и обучение Экспертов МКДО в соответствии с требованиями Концепции МКДО.</p>		
--	--	--	--

	<p>1.13. Отбор и обучение Экспертов РСДО в соответствии с требованиями Концепции МКДО.</p> <p>1.14. Составление плана-графика проведения регионального МКДО.</p> <p>1.15. Информирование участников МКДО о плане-графике проведения регионального МКДО на официальном сайте регионального органа управления образованием и в личных кабинетах координаторов ЕИП МКДО</p>		
<p><b>Этап 2.</b> Внутренний мониторинг качества дошкольного образования в ДОО.</p> <p>Исполнители: Руководитель ДОО, Координатор МКДО в ДОО, сотрудники ДОО. Ответственный — Координатор МКДО в ДОО</p>			
	<p>2.1. Обучение сотрудников ДОО проведению оценки качества с использованием Инструментария МКДО.</p> <p>2.2. Формирование и утверждение приказом руководителя ДОО рабочей группы МКДО в ДОО в составе не менее трех человек.</p> <p>2.3. Сбор контекстной информации и ее ввод в электронную форму МКДО «Профиль ДОО».</p> <p>2.4. Проведение самооценки педагогами ДОО с использованием электронной формы «Лист самооценки педагога ДОО» в ЕИП МКДО.</p>	<p>Механизмы, процедуры и методические рекомендации по проведению МКДО.</p> <p>Инструментарий МКДО.</p> <p>Электронные формы ЕИП МКДО:</p> <p>электронная форма «Анкета для сбора контекстной информации МКДО „Профиль ДОО“»;</p>	<p>Ежегодно в сроки, установленные ДОО.</p> <p>Результат внутреннего мониторинга качества дошкольного образования должен быть доступен Эксперту МКДО для проверки в соответствии с ежегодно утверждаемым</p>

	<p>2.5. Проведение внутренней оценки качества дошкольного образования в ДОО с использованием формы «Внутренняя оценка качества документирования деятельности ДОО»;</p> <p>2.6. Проведение внутренней оценки качества реализуемых образовательных программ дошкольного образования в ДОО рабочей группой ДОО с использованием электронной формы «Внутренняя оценка качества образовательных программ ДОО»;</p> <p>2.7. Внутренняя оценка качества дошкольного образования и услуг по присмотру и уходу в ДОО с использованием Шкал МКДО и оценочного листа Шкал МКДО в части показателей качества Уровня 1.</p> <p>2.8. Проведение внутренней оценки качества дошкольного образования и услуг по присмотру и уходу в ДОО с использованием Шкал МКДО и оценочного листа МКДО в части показателей качества Уровня 2 Администрацией ДОО / Координатором МКДО в ДОО.</p>	<p>электронные формы анкет для сбора контекстной информации МКДО «Анкета педагога ДОО», «Анкета руководителя ДОО»;</p> <p>электронная форма «Лист самооценки педагога ДОО»;</p> <p>электронная форма «Внутренняя оценка качества документирования деятельности ДОО»;</p> <p>электронная форма «Внутренняя оценка качества образовательных программ ДОО»;</p> <p>электронная форма «Шкалы МКДО 0–7», «Оценочный лист Шкал МКДО»;</p> <p>– электронная форма «Отчет о внутренней оценке</p>	<p>графиком проведения МКДО</p>
--	---	---	---------------------------------

	<p>2.9. Составление отчета о самооценке педагогами ДОО с использованием формы «Отчет о самооценке педагогов ДОО»</p> <p>2.10. Составление Отчета о внутренней оценке качества дошкольного образования и услуг по присмотру и уходу в ДОО.</p> <p>2.11. Составление отчета «Качество дошкольного образования в ДОО».</p> <p>2.12. Составление программы развития ДОО с учетом результатов ВМКДО в ДОО (ответственный — Руководитель ДОО).</p> <p>2.13. Информирование о результатах МКДО и намеченных целях развития заинтересованных лиц, в том числе путем публикации соответствующей информации на сайте образовательной организации</p>	<p>качества дошкольного образования и услуг по присмотру и уходу в ДОО»;</p> <p>– электронная форма «Профиль качества ДОО»;</p> <p>– электронная форма «Качество дошкольного образования в ДОО»</p>	
<p><b>Этап 3. Внешний мониторинг качества дошкольного образования в ДОО.</b></p> <p>Исполнители: Руководитель ДОО, Координатор МКДО в ДОО, сотрудники ДОО. Ответственный — Координатор МКДО в ДОО</p>			
<p>Независимая оценка качества дошкольного образования</p>	<p>3.1. Подготовка и проведение независимой оценки качества дошкольного образования через опрос родителей, сбор и анализ его результатов в разрезе областей качества МКДО.</p>	<p>Электронные формы ЕИП МКДО:</p> <p>– электронная форма «Анкета родителей/законных</p>	<p>Ежегодно в сроки, установленные ДОО.</p> <p>Результат внешнего мониторинга качества</p>

	<p>3.2. Формирование отчета о результатах независимой оценки качества дошкольного образования в ДОО.</p> <p>3.3. Подготовка к проведению внешнего экспертного мониторинга качества дошкольного образования в ДОО.</p> <p>3.4. Организация и проведение внешнего экспертного мониторинга качества дошкольного образования в ДОО с использованием электронных форм «Экспертная оценка качества образовательных программ ДОО» и «Экспертная оценка качества документирования деятельности ДОО»</p> <p>3.5. Формирование Экспертного отчета о качестве дошкольного образования и услуг по присмотру и уходу в ДОО.</p> <p>3.6. Ежегодное информирование заинтересованных лиц о результатах МКДО в ДОО путем публикации на официальных сайтах ДОО обобщенных данных Итогового экспертного отчета о качестве образовательной деятельности и деятельности по присмотру и уходу в ДОО. На уровне Учредителя ДОО:</p>	<p>представителей воспитанников ДОО»;</p> <p>– электронная форма «Отчет о результатах независимой оценки качества дошкольного образования в ДОО».</p> <p>Механизмы, процедуры и методические рекомендации по проведению МКДО.</p> <p>Инструментарий МКДО.</p> <p>Электронные формы ЕИП МКДО:</p> <p>– электронная форма «Шкалы МКДО 0–7», «Оценочный лист Шкал МКДО»;</p> <p>- электронная форма «Экспертная оценка качества образовательных программ ДОО»;</p> <p>- электронная форма «Экспертная оценка качества</p>	<p>дошкольного образования должен быть доступен эксперту МКДО для проверки в соответствии с ежегодно утверждаемым графиком проведения МКДО</p>
--	--	--	--



	<p>3.7. Заполнение анкеты Учредителя ДОО.</p> <p>3.8. Составление и публикация Отчета учредителя о качестве дошкольного образования и услуг по присмотру и уходу в ДОО</p>	<p>документирования деятельности ДОО»</p> <p>– электронная форма</p> <p>«Экспертный отчет о качестве дошкольного образования и услуг по присмотру и уходу в ДОО».</p>	
<p><b>Этап 4.</b> Внешняя оценка качества работы системы дошкольного образования</p>			

<p>Мониторинг качества работы муниципальной системы дошкольного образования</p>	<p>4.1. Заполнение анкеты для сбора контекстной информации МКДО «Анкета муниципального координатора МКДО».</p> <p>4.2. Подготовка к проведению внешнего экспертного мониторинга качества работы системы дошкольного образования муниципалитета субъекта РФ.</p> <p>4.3. Организация и проведение внешнего экспертного мониторинга качества дошкольного образования в муниципалитете субъекта РФ.</p> <p>4.4. Формирование Итогового отчета о качестве дошкольного образования и услуг по присмотру и уходу в муниципалитете субъекта РФ.</p> <p>4.5. Формирование отчета «Развитие качества дошкольного образования в муниципалитете субъекта РФ».</p> <p>4.6. Информирование заинтересованных лиц о результатах МКДО в муниципалитете и намеченных целях развития дошкольного образования и услуг по присмотру и уходу, в том числе путем публикации соответствующей информации на сайте органов местного самоуправления</p>	<p>Механизмы, процедуры и методические рекомендации по проведению МКДО.</p> <p>Инструментарий МКДО.</p> <p>Электронные формы ЕИП МКДО:</p> <ul style="list-style-type: none"> <li>– «Анкета муниципального координатора МКДО»;</li> <li>– «Профиль качества дошкольного образования муниципального образования субъекта РФ»;</li> <li>- «Отчет о результатах независимой оценки качества дошкольного образования в муниципальном образовании субъекта РФ»;</li> <li>– «Итоговый отчет о качестве дошкольного образования и услуг по присмотру и уходу в муниципальном образовании РФ»;</li> <li>– «Развитие качества дошкольного образования в муниципальном образовании субъекта РФ»</li> </ul>	
---	---	--	--

<p>Мониторинг качества работы региональной системы дошкольного образования</p>	<p>4.7. Заполнение электронной формы «Анкета контекстных данных дошкольного образования субъекта РФ» Региональным координатором МКДО.</p> <p>4.8. Организация внешнего экспертного мониторинга качества дошкольного образования субъекта РФ с участием Федеральных экспертов РСДО.</p> <p>4.9. Формирование Итогового отчета о качестве дошкольного образования и услуг по присмотру и уходу в субъекте РФ. Формирование отчета «Развитие качества дошкольного образования в субъекте РФ».</p> <p>4.10. Информирование заинтересованных лиц о результатах МКДО в субъекте РФ и намеченных целях развития дошкольного образования и услуг по присмотру и уходу, в том числе путем публикации соответствующей информации на сайте органов государственного управления образованием субъекта РФ</p>	<p>Механизмы, процедуры и методические рекомендации по проведению МКДО. Инструментарий МКДО.</p> <p>Электронные формы ЕИП МКДО:</p> <ul style="list-style-type: none"> <li>– «Анкета контекстных данных дошкольного образования субъекта РФ»</li> <li>– «Шкалы МКДО 0–7», «Оценочный лист Шкал МКДО»;</li> <li>– «Отчет о результатах независимой оценки качества дошкольного образования в субъекте РФ»;</li> <li>– «Профиль качества дошкольного образования субъекта РФ»;</li> <li>– «Итоговый отчет о качестве дошкольного образования и услуг по присмотру и уходу в субъекте РФ»;</li> <li>– «Развитие качества дошкольного образования в субъекте РФ»</li> </ul>	
--	--	---	--

<p>Мероприятия МКДО по оценке качества работы федеральной системы дошкольного образования</p>	<p>4.11. Агрегация и экспертный анализ результатов МКДО субъектов РФ в разрезе областей и показателей качества МКДО.</p> <p>4.12. Организация внешнего экспертного мониторинга качества дошкольного образования в субъектах РФ с участием Федеральных экспертов РСДО.</p> <p>4.13. Формирование Итогового отчета о качестве дошкольного образования и услуг по присмотру и уходу в Российской Федерации.</p> <p>4.14. Формирование отчета «Развитие качества дошкольного образования в Российской Федерации».</p> <p>4.15. Формирование по запросу дополнительных отчетов, предусмотренных в Концепции МКДО.</p> <p>4.16. Информирование заинтересованных лиц о результатах МКДО Российской Федерации.</p> <p>4.17. Формирование информационно-аналитической базы МКДО Российской Федерации</p>	<p>Механизмы, процедуры и методические рекомендации по проведению МКДО. Инструментарий МКДО.</p> <p>Электронные формы ЕИП МКДО:</p> <ul style="list-style-type: none"> <li>– «Анкета контекстных данных дошкольного образования РФ»;</li> <li>– «Развитие качества дошкольного образования в субъекте РФ»;</li> <li>– «Профиль качества дошкольного образования РФ»;</li> <li>– «Итоговый отчет о качестве дошкольного образования и услуг по присмотру и уходу в Российской Федерации»;</li> <li>– «Развитие качества дошкольного образования в Российской Федерации»</li> </ul>	
---	---	---	--

## **Приложение №3. Алгоритм проектирования регионального комплекта МКДО 2023 (Концепция, механизмы, инструментарий)**

### **1. Структура регионального комплекта МКДО**

Региональный Комплект МКДО разрабатывается на основе федерального Комплекта МКДО для проведения МКДО в субъекте РФ в том случае, если развитие дошкольного образования в субъекте РФ обладает существенной спецификой и в целях учета региональных особенностей требуется переосмысление и конкретизация целого ряда положений Концепции МКДО, характеристик механизмов и инструментария МКДО.

Проектирование регионального комплекта МКДО 2023 осуществляется на основе федерального Комплекта МКДО, в структуре которого:

Концепция МКДО 2023;

Механизмы и процедуры МКДО 2023;

Инструментарий МКДО 2023.

Региональный Комплект МКДО 2023 имеет аналогичную федеральному Комплекту МКДО 2023 структуру, а именно: Концепцию МКДО 2023, механизмы МКДО 2023 и инструментарий МКДО 2023 с полным комплектом приложений.

Дополнительным компонентом структуры регионального Комплекта МКДО 2023 в отличие от федерального Комплекта МКДО 2023 является обоснование целесообразности разработки вариативной модели МКДО (регионального Комплекта МКДО 2023) и специфики МКДО в субъекте РФ с учетом региональных особенностей развития системы дошкольного образования в субъекте РФ.

#### **1. Титульный лист**

На титульном листе регионального Комплекта МКДО 2023 и каждого документа, входящего в региональный Комплект МКДО 2023, размещается указание на соответствие регионального Комплекта МКДО 2023 федеральному Комплекту МКДО 2023 и ссылка об использовании федерального Комплекта МКДО 2023 в качестве основы для создания регионального Комплекта МКДО 2023.

В качестве наименования Комплекта МКДО на региональном уровне могут использоваться следующие формулировки:

«Региональный Комплект МКДО .... (наименование субъекта РФ)»;

«Региональная Концепция МКДО... (наименование субъекта РФ)»;

«Региональные механизмы и процедуры МКДО... (наименование субъекта РФ)»;

«Региональный инструментарий МКДО.. (наименование субъекта РФ)»

УТВЕРЖДАЮ:

СОГЛАСОВАНО:

РЕГИОНАЛЬНЫЙ КОМПЛЕКТ  
МОНИТОРИНГА КАЧЕСТВА ДОШКОЛЬНОГО ОБРАЗОВАНИЯ 2023<sup>4</sup>

---

*(Наименование субъекта Российской Федерации)*

город

2023

---

<sup>4</sup> Региональный Комплект МКДО 2023 разработан на основе федерального Комплекта МКДО 2023

УТВЕРЖДАЮ:

СОГЛАСОВАНО:

РЕГИОНАЛЬНАЯ КОНЦЕПЦИЯ  
МОНИТОРИНГА КАЧЕСТВА ДОШКОЛЬНОГО ОБРАЗОВАНИЯ 2023<sup>5</sup>

---

*(Наименование субъекта Российской Федерации)*

город

2023

---

<sup>5</sup> Региональная Концепция МКДО 2023 разработана на основе федеральной Концепции МКДО 2023

## **2. Обоснование региональных особенностей МКДО в субъекте РФ**

Текст обоснования целесообразности разработки вариативной региональной модели МКДО (регионального Комплекта МКДО 2023) и ее особенностей может быть размещен после титульной страницы ко всему региональному Комплекту МКДО 2023 или предварять текст региональной Концепции МКДО 2023, выполняя функции введения.

Для создания текста обоснования региональных особенностей МКДО в субъекте Российской Федерации необходимо ответить на следующий примерный перечень вопросов:

1. Каковы наиболее общие характеристики системы дошкольного образования в субъекте РФ (количество ДОО, расположение ДОО, соотношение городских и сельских ДОО)?

2. В какой мере система дошкольного образования удовлетворяет потребности населения региона в дошкольном образовании?

3. На каком уровне находится кадровое и иное ресурсное обеспечение развития системы дошкольного образования в регионе?

4. Какие региональные нормативно-правовые акты определяют развитие системы дошкольного образования в субъекте Российской Федерации и что в них сказано о региональных особенностях развития системы дошкольного образования в субъекте РФ?

5. Какие социокультурные особенности региона, специфика социально-экономической ситуации в субъекте РФ обуславливают особенности развития дошкольного образования в регионе, включая его инфраструктуру, модель и механизмы управления дошкольным образованием, особенности механизмов ресурсного обеспечения, потребности участников образовательных отношений и др.?

6. Имеются ли в регионе выраженные этнокультурные особенности, традиции, ценности, языковая культура и др., определяющие наличие регионального компонента в содержании дошкольного образования, в каких стратегиях, программно-методических документах зафиксирован этнокультурный компонент / основы / подход к развитию дошкольного образования в субъекте РФ?

7. Какие социально-педагогические, экономические и иные факторы влияют на проведение МКДО в регионе и должны быть непременно учтены при создании вариативной региональной модели (регионального Комплекта МКДО)?

8. Какие характеристики будут определять специфику вариативной региональной модели МКДО субъекта РФ?



### 3. Введение к региональной Концепции МКДО (образец)

Введение к региональной Концепции МКДО составляется на основе текста введения к федеральной Концепции и дополняется ответами на указанные выше вопросы о специфике развития системы дошкольного образования в субъекте РФ

Текст может быть примерно следующим.

---

#### ВВЕДЕНИЕ. ОБОСНОВАНИЕ РЕГИОНАЛЬНОЙ СПЕЦИФИКИ МКДО

Региональная Концепция мониторинга качества дошкольного образования (далее – Региональная Концепция МКДО) в \_\_\_\_\_ (наименование субъекта Российской Федерации) разработана на основе федеральной Концепции МКДО 2023, созданной и реализуемой Рособрнадзором, и в соответствии с приоритетами \_\_\_\_\_ развития образования в \_\_\_\_\_ (наименование субъекта Российской Федерации), стратегическими документами, направленными на создание условий для повышения качества образования в регионе.

Развитие дошкольного образования в \_\_\_\_\_ (наименование субъекта Российской Федерации) является приоритетной задачей региональной образовательной политики, поскольку фундамент высоких результатов образования, ценностные установки ребенка, его отношение к окружающему миру, своей родине, обществу, семье и самому себе закладываются в дошкольном детстве. Широкомасштабные исследования краткосрочных и долгосрочных эффектов образовательных программ для детей дошкольного возраста убедительно доказали значительное их влияние на дальнейшую образовательную биографию ребенка. Дошкольное образование высокого качества оказывает позитивное влияние на детское развитие и в долгосрочной перспективе оказывает значимое положительное влияние на социально-экономическое развитие региона и страны в целом, личностное развитие граждан, разделяющих российские духовные ценности и способных лучшим образом реализовать свой потенциал в условиях современного общества.

Система дошкольного образования \_\_\_\_\_ (наименование субъекта Российской Федерации) включает в себя \_\_\_\_\_ организаций дошкольного образования, которые посещают \_\_\_\_\_ детей, что отвечает потребностям населения в доступности дошкольного образования на \_\_\_\_%. В регионе сложилась система подготовки педагогических кадров для дошкольного образования, которая покрывает потребности дошкольных образовательных организаций в кадровых ресурсах на \_\_\_\_%.

При этом \_\_\_\_\_% педагогических работников дошкольных образовательных организаций повышают профессиональную квалификацию каждые три года.

Региональная образовательная политика, нацеленная на повышение эффективности управления образованием и достижение высоких образовательных результатов общего образования, наряду с обеспечением доступности дошкольного образования, ставит задачи обеспечения и повышения качества дошкольного образования.

Закон об образовании закрепил за дошкольным образованием статус первого уровня общего образования и определил требования к организациям, осуществляющим образовательную деятельность в сфере дошкольного образования и регулирующим их деятельность нормативно-правовым документам. Федеральный государственный образовательный стандарт дошкольного образования, разработанный в соответствии с положениями Закона об образовании, обозначил основные принципы дошкольного образования и требования к основным образовательным программам дошкольного образования. ФГОС ДО задал целевые ориентиры обучения и воспитания дошкольников, сконцентрировал внимание российской образовательной системы на создании условий, позволяющей каждому воспитаннику достичь лучших для себя образовательных результатов. Эти нормативные документы лежат в основе построения и реализации системы управления качеством дошкольного образования в Российской Федерации и конкретизируются, развиваются на региональном уровне в таких законодательных актах субъекта Российской Федерации как

---

---

---

Региональная Концепция МКДО предполагает участие \_\_\_\_\_ (наименование субъекта Российской Федерации) в реализации созданной Рособрнадзором системы мониторинга качества дошкольного образования Российской Федерации, соответствующей требованиям Закона об образовании и ФГОС ДО и позволяющей учесть региональные особенности развития дошкольного образования в субъектах РФ. Мониторинг качества дошкольного образования Российской Федерации — объективный, прозрачный, валидный и надежный — формирует единые подходы к оценке качества, унифицирует понимание требований нормативных документов, регулирующих деятельность ДОО и его работников, позволяет сформировать комплекс надежных данных для развития дошкольного образования в субъектах Российской Федерации. На основе этой системы создается региональная система МКДО.

Региональная Концепция МКДО позволяет максимально учесть социально-экономические условия развития системы дошкольного образования региона, динамику его социокультурного развития, географические особенности местности, на которой расположены ДОО в \_\_\_\_\_ (наименование субъекта Российской Федерации), региональные этнокультурные традиции и особенности развития системы дошкольного образования в \_\_\_\_\_ (наименование субъекта Российской Федерации).

Региональная Концепция МКДО определяет основополагающие компоненты системы МКДО субъекта Российской Федерации: концептуальную, научно-методологическую, правовую, информационно-методическую, организационную и технологическую основы проведения мониторинга, а также направления использования данных мониторинга для развития \_\_\_\_\_ дошкольного образования в \_\_\_\_\_ (наименование субъекта Российской Федерации).

Региональная Концепция МКДО через систему показателей качества операционализирует требования Закона об образовании, ФГОС ДО, профессионального стандарта педагога<sup>6</sup>, профессионального стандарта педагога-дефектолога и других нормативных документов, переводит их требования в формат, позволяющий измерять степень реализации требований данных нормативных документов в образовательной деятельности организаций, осуществляющих образовательную деятельность в сфере дошкольного образования в \_\_\_\_\_ (наименование субъекта Российской Федерации).

Региональная Концепция МКДО определяет требования к механизмам, процедурам и инструментарию мониторинга.

Мониторинг, реализуемый на основе Региональной Концепции МКДО, создает условия для формирования единого образовательного пространства в \_\_\_\_\_ (наименование субъекта Российской Федерации), позволяет повысить прозрачность образовательной системы для всех заинтересованных лиц, включая семьи дошкольников и широкую общественность, сопоставить результаты МКДО \_\_\_\_\_ (наименование субъекта Российской Федерации) с результатами развития дошкольного образования в других регионах и обеспечить

---

<sup>6</sup> Профессиональный стандарт педагога дошкольного образования на момент разработки Концепции МКДО находится на этапе общественно-профессионального обсуждения проекта.

эффективную интеграцию региональной системы дошкольного образования в единое образовательное пространство Российской Федерации на основе учета особенностей региональной системы дошкольного образования, ее специфики, связанной с реализацией этнокультурного компонента в \_\_\_\_\_ (*наименование субъекта Российской Федерации*).

Система МКДО — развивающая и развивающаяся. Региональная Концепция МКДО, механизмы, процедуры и инструментарий МКДО постоянно развиваются и совершенствуются. Система МКДО позволяет повысить эффективность управления качеством дошкольного образования на институциональном, муниципальном и региональном уровне, создает доказательную основу для развития системы дошкольного образования \_\_\_\_\_ (*наименование субъекта Российской Федерации*) и ее успешной интеграции в единое образовательное пространство Российской Федерации

### 3.1.Цели и задачи МКДО 2023 в региональной Концепции МКДО 2023

При формулировке целей и задач в региональной Концепции МКДО 2023 разработчики регионального Комплекта МКДО 2023 придерживаются текста федеральной Концепции МКДО 2023, указывают на то, что субъект РФ является частью единого образовательного пространства РФ и дополняют/уточняют перечень задач необходимостью учета региональных особенностей развития системы дошкольного образования в субъекте РФ.

Текст может быть примерно следующим.

---

#### Цели МКДО

МКДО осуществляется в целях информационной поддержки разработки и реализации государственной политики Российской Федерации в сфере *дошкольного* образования на региональном уровне, непрерывного системного анализа и оценки состояния и перспектив развития системы образования \_\_\_\_\_ (*наименование субъекта Российской Федерации*) как части единого общероссийского образовательного пространства, повышения эффективности управления образовательной системой \_\_\_\_\_ (*наименование субъекта Российской Федерации*) за счет роста качества принимаемых управленческих решений, своевременного выявления и предотвращения нарушений требований законодательства об образовании.

МКДО создает основу для формирования единого образовательного пространства в сфере дошкольного образования в условиях разнообразия региональных, муниципальных и институциональных особенностей его реализации.

МКДО формирует поток надежных данных о текущем состоянии и динамике развития системы дошкольного образования в \_\_\_\_\_ (*наименование субъекта Российской Федерации*), необходимых для определения региональных целей, задач, стратегий и программ развития системы дошкольного образования и расчета эффективности их реализации в \_\_\_\_\_ (*наименование субъекта Российской Федерации*).

#### Задачи МКДО

МКДО призван решить следующие задачи:

– определить единые области и показатели качества, определяющие структуру данных о состоянии и динамике развития качества образования и деятельности образовательной системы \_\_\_\_\_ (*наименование субъекта Российской Федерации*);

– определить механизмы, процедуры и требования к инструментарию и технологическим решениям для сбора, обработки и анализа информации МКДО;

– обеспечить регулярное проведение МКДО на уровне ДОО, на муниципальном и региональном уровне и формирование базы надежных данных о состоянии и динамике развития образовательной системы региона;

– обеспечить доступность данных мониторинга для системного анализа и оценки состояния и перспектив развития образования, совершенствования деятельности по повышению эффективности управления образованием и образовательной деятельности, в качестве основы для развития дошкольного образования на всех уровнях управления региональной системой дошкольного образования;

– обеспечить условия для информирования заинтересованных лиц о результатах МКДО;

+ 1-2 задачи, конкретизирующие задачи федерального формата на региональном уровне

в 2023 году

---

---

---

---

### 3.2. Нормативно-правовые основы МКДО 2023 в субъекте РФ

Общие положения относительно формирования нормативно-правовой базы вариативной региональной модели МКДО были указаны в п. 2.2. настоящих Методических рекомендаций.

Перечень федеральных нормативных актов, изложенных в федеральной Концепции МКДО 2023 дополняется перечнем нормативно-правовых актов регионального формата.

В перечень нормативных актов добавляется следующий заголовок, за которым следует перечень региональных нормативных актов, определяющих специфику развития системы дошкольного образования в субъекте РФ:

«Региональные нормативно-правовые акты, регламентирующие образовательную деятельность в сфере дошкольного образования \_\_\_\_\_  
(наименование субъекта Российской Федерации), а также деятельность по присмотру и уходу за детьми дошкольного возраста:

---

---

---

---

---

---

---

---

»

Разработка регионального Комплекта МКДО осуществляется на основе нормативно-правовой базы, включающей в себя федеральный и региональный компоненты. При этом региональные нормативно-правовые документы характеризуют особенности развития дошкольного образования в субъекте РФ и тем самым обуславливают необходимость и особенности вариативной модели МКДО в субъекте РФ.

При разработке вариативной региональной модели МКДО в субъекте Российской Федерации, регионального комплекта МКДО должна быть сформирована нормативно-правовая база проведения МКДО в субъекте РФ, в которую необходимо включить региональные законодательные акты, программно-методические документы, определяющие особенности региональной системы дошкольного образования, стратегию, направления, механизмы ее развития. Как правило, в перечень базовых документов регионального формата входят те законодательные акты и программно-методические документы, которые определяют подходы к реализации в субъекте Российской Федерации основополагающих законодательных актов федерального формата.

Важно, чтобы сформированная региональная нормативно-правовая база позволяла разработчикам регионального Комплекта МКДО обосновать особенности развития дошкольного образования в субъекте РФ, которые будут определять особенности вариативной региональной модели МКДО.

### **3.3. Принципы мониторинга качества дошкольного образования в региональной Концепции МКДО 2023**

Принципы МКДО на региональном уровне не требуют изменений и дополнений, так как определяют формирование единого образовательного пространства Российской Федерации в условиях многообразия региональных систем развития дошкольного образования и учета региональных особенностей при проведении МКДО. В случае ярко выраженных этнокультурных особенностей, традиций, определяющих региональный этнокультурный компонент содержания дошкольного образования, этнокультурные ценности и традиции могут быть актуализированы при описании принципа «Ориентация на поддержку разнообразия детства» - например, за счет следующего дополнения характеристики принципа:

«Развитие региональной части мониторинга должно способствовать повышению качества регионального компонента дошкольного образования. Развитие региональной части

мониторинга опирается на требуемые единые базовые качественные характеристики дошкольного образования РФ. В развитии регионального компонента дошкольного образования и, соответственно, региональной части мониторинга \_\_\_\_\_ (наименование субъекта Российской Федерации) сделан акцент на включение в содержание дошкольного образования элементов народного творчества, этнокультурных ценностей и традиций, народных праздников, сказок, фольклора; реализации потенциала краеведения, музейной педагогики, приобщение детей к культурным ценностям малой родины, творчеству поэтов и писателей, родившихся в регионе; ознакомлении детей с наиболее крупными событиями в истории родного края, с объектами культурного наследия, особенностями природы малой родины дошкольников.»

### **3.4.Объекты МКДО 2023**

В региональной Концепции МКДО 2023 в данном разделе указываются объекты МКДО только на уровне субъекта РФ (искл. федеральный уровень).

Объектами МКДО на уровне субъекта РФ выступают:

- 1) группа организации, осуществляющей образовательную деятельность в сфере дошкольного образования;
- 2) организации, осуществляющие образовательную деятельность в сфере дошкольного образования в целом;
- 3) система управления образованием, реализуемая на уровне местного самоуправления; система государственного управления в сфере образования, реализуемая на уровне государственной власти субъекта Российской Федерации.

### **3.5.Общие подходы к оцениванию качества дошкольного образования в региональной Концепции МКДО 2023**

Общие подходы к оцениванию качества дошкольного образования в региональной Концепции МКДО 2023 в полной мере соответствуют подходам, изложенным в федеральной Концепции МКДО 2023. При подготовке регионального варианта Концепции МКДО 2023 важно обратить внимание, чтобы при описании подходов был представлен именно региональный уровень их реализации.

### **3.6.Механизмы МКДО 2023 в региональной Концепции МКДО 2023**

Общая характеристика механизмов МКДО на концептуальном уровне в региональной Концепции МКДО 2023 в полной мере соответствуют характеристикам, изложенным в федеральной Концепции МКДО 2023. При подготовке регионального варианта Концепции



МКДО 2023 важно обратить внимание, чтобы при описании механизмов был представлен именно региональный уровень их реализации.

### **3.7.Региональные модели оценивания объектов МКДО**

Общая характеристика моделей оценивания объектов МКДО на концептуальном уровне в региональной Концепции МКДО 2023 в полной мере соответствуют характеристикам, изложенным в федеральной Концепции МКДО 2023. При подготовке регионального варианта Концепции МКДО 2023 важно обратить внимание, чтобы при описании моделей был представлен именно региональный уровень их реализации и исключен федеральный формат.

### **3.8.Показатели, характеризующие качество дошкольного образования в регионе в региональной Концепции МКДО 2023**

Общая характеристика системы показателей качества МКДО на концептуальном уровне в региональной Концепции МКДО 2023 в целом соответствуют характеристикам, изложенным в федеральной Концепции МКДО 2023.

При реализации мониторинга в субъекте Российской Федерации добавлена «Область качества 10. Реализация регионального компонента дошкольного образования». Показатели и индикаторы данной области качества отражают региональные особенности реализации дошкольного образования в субъекте Российской Федерации.

В данном разделе региональной Концепции МКДО данная область качества в случае ее введения в региональную модель МКДО должна быть кратко охарактеризована в формате изложения 2-3 индикаторов в таблице 1. Показатели качества дошкольного образования МКДО. Уровень 1 и в Таблице 2. Показатели качества МКДО для ДОО в целом. Уровень 2.

#### **УРОВЕНЬ 1. ПОКАЗАТЕЛИ КАЧЕСТВА МКДО ДЛЯ ГРУПП ДОО**

Таблица 1. Показатели качества дошкольного образования МКДО. Уровень 1

10. Реализация регионального компонента дошкольного образования	Показатели определяются в рамках региональной системы дошкольного образования.
*Устанавливается по усмотрению РОИВ	

#### **УРОВЕНЬ 2. ПОКАЗАТЕЛИ КАЧЕСТВА МКДО ДЛЯ ДОО В ЦЕЛОМ (ДОПОЛНИТЕЛЬНЫЕ ПОКАЗАТЕЛИ)**

Таблица 2. Показатели качества МКДО для ДОО в целом. Уровень 2

*10. Реализация регионального компонента дошкольного образования	Показатели определяются в рамках региональной системы дошкольного образования.
*Устанавливается по усмотрению РОИВ	

### **3.9. Требования к инструментарию МКДО 2023 в региональной Концепции МКДО 2023**

Требования к инструментарию МКДО 2023 на концептуальном уровне в региональной Концепции МКДО 2023 в полной мере соответствуют характеристикам, изложенным в федеральной Концепции МКДО 2023. При подготовке регионального варианта Концепции МКДО 2023 важно обратить внимание, чтобы при описании моделей был представлен именно региональный уровень их реализации и исключен федеральный формат.

При изложении п.7.2. «Требования к организационным и техническим решениям МКДО» могут быть добавлены положения, характеризующие особенности решения вопросов кадрового обеспечения МКДО в субъекте РФ в части оснований и механизмов привлечения работников дошкольного образования, специалистов управления образованием к проведению МКДО в субъекте РФ, а также в части осуществления отбора и обучения специалистов для реализации мониторинговых мероприятий.

При изложении п.7.2.3. об особенностях проведения МКДО в малокомплектных образовательных организациях допустимо заявить о применении упрощенного варианта проведения МКДО при котором роль Руководителя ДОО, Координатора ДОО и Педагога совмещаются для ответственного сотрудника ДОО.

При изложении п.7.2.4. об особенностях проведения МКДО в территориальных образованиях разработчикам региональной модели МКДО допустимо включить по своему усмотрению дополнительные уровни мониторинга, отражающие особенности административно-территориального управления: городские и сельские поселения, муниципальные районы и городские округа, внутригородские территории городов федерального значения (городские районы, городские административные округа и др.), иные населенные территории, в пределах которых осуществляется местное самоуправление.

### **3.10. Описание предлагаемых мероприятий по МКДО 2023 на региональном и муниципальном уровнях в региональной Концепции МКДО 2023**

Описание предлагаемых мероприятий по МКДО 2023 на региональном и муниципальном уровнях корректируется в соответствии с региональным форматом Концепции МКДО 2023 (исключается федеральный формат) и выглядит следующим образом:

Для реализации процедур МКДО с использованием инструментария МКДО предусматривается проведение мероприятий МКДО в соответствии с моделями оценивания объектов мониторинга п. 7 настоящей Региональной Концепции МКДО.

Сроки проведения данных мероприятий регламентируются ежегодно соответствующими приказами Рособнадзора, органов муниципального самоуправления, органов государственного управления субъекта Российской Федерации.

#### **Этап 1. Подготовка к проведению МКДО в субъекте Российской Федерации**

- 1.1. Подача заявки от субъекта РФ на участие в проведении МКДО.
- 1.2. Утверждение приказом Рособнадзора списка субъектов РФ, принимающих участие в проведении МКДО, и региональных координаторов МКДО.
- 1.3. Получение от федерального центра методических рекомендаций по проведению МКДО в субъекте РФ, комплекта МКДО.
- 1.4. Разработка Региональной Концепции и механизмов проведения МКДО в субъекте РФ

#### **Этап 2. Внутренний мониторинг качества дошкольного образования в ДОО**

- 2.1. Подготовка к проведению внутреннего мониторинга. Определение координатора МКДО от ДОО, его обучение эффективной работе по реализации МКДО, обучение сотрудников ДОО проведению оценки качества с использованием Инструментария МКДО.
- 2.2. Проведение самооценки педагогами своей квалификации и качества педагогической работы.
- 2.3. Проведение внутренней оценки качества реализуемых основных образовательных программ дошкольного образования в ДОО.
- 2.4. Проведение внутренней оценки качества дошкольного образования и услуг по присмотру и уходу за воспитанниками ДОО.
- 2.5. Проведение внутренней оценки качества дошкольного образования и услуг по присмотру и уходу за воспитанниками ДОО по показателям качества МКДО Уровня 2.
- 2.6. Составление Отчета о результатах внутренней оценки качества дошкольного образования и услуг по присмотру и уходу за воспитанниками ДОО.

2.7. Составление ежегодного Отчета о самообследовании ДОО с учетом результатов самооценки педагогов и внутренней оценки качества дошкольного образования и услуг по присмотру и уходу за воспитанниками ДОО.

2.8. Составление программы повышения качества образования в ДОО.

2.9. Составление программы развития ДОО с учетом результатов внутреннего мониторинга качества дошкольного образования в ДОО.

2.10. Информирование о результатах самообследования и намеченных целях развития заинтересованных лиц, в том числе путем публикации соответствующей информации на сайте образовательной организации.

### **Этап 3. Внешний мониторинг качества дошкольного образования в ДОО**

3.1. Подготовка и проведение независимой оценки качества дошкольного образования через опрос родителей, сбор и анализ его результатов в разрезе областей качества МКДО.

3.2. Подготовка к проведению внешнего мониторинга качества дошкольного образования в ДОО. Определение регионального координатора МКДО, муниципальных координаторов МКДО, обучение координаторов эффективной работе по организации и сопровождению МКДО.

3.3. Отбор и обучение экспертов МКДО в соответствии с требованиями п. 9.6 Региональной Концепции МКДО.

3.4. Организация и проведение внешнего экспертного мониторинга качества дошкольного образования и услуг по присмотру и уходу за воспитанниками ДОО.

3.5. Формирование Итогового экспертного отчета о качестве образовательной деятельности и деятельности по присмотру и уходу за воспитанниками ДОО.

3.6. Ежегодное информирование заинтересованных лиц о результатах МКДО в ДОО путем публикации на официальных сайтах ДОО обобщенных данных Итогового экспертного отчета о качестве образовательной деятельности и деятельности по присмотру и уходу за воспитанниками ДОО.

### **Этап 4. Внешняя оценка качества работы системы дошкольного образования**

Мероприятия МКДО по оценке качества работы муниципальной системы дошкольного образования:

4.1. Подготовка к проведению внешнего экспертного мониторинга качества работы системы дошкольного образования муниципалитета.

4.2. Организация и обучение экспертов РСДО.

4.3. Организация и проведение внешнего экспертного мониторинга качества дошкольного образования в муниципалитете субъекта РФ.

4.4. Формирование отчетов о результатах внешнего экспертного мониторинга качества дошкольного образования в муниципалитете субъекта РФ в соответствии с требованиями п. 9.2.2 Региональной Концепции МКДО — Итогового отчета о качестве дошкольного образования и услуг по присмотру и уходу в муниципалитете субъекта РФ.

4.5. Информирование заинтересованных лиц о результатах МКДО в муниципалитете и намеченных целях развития дошкольного образования и услуг по присмотру и уходу, в том числе путем публикации соответствующей информации на сайте органов местного самоуправления.

Мероприятия МКДО по оценке качества работы региональной системы дошкольного образования:

4.6. Подготовка к проведению внешнего экспертного мониторинга качества работы системы дошкольного образования субъекта РФ.

4.7. Организация внешнего экспертного мониторинга качества дошкольного образования субъекта РФ с участием федеральных экспертов РСДО.

4.8. Формирование экспертных отчетов о результатах внешнего экспертного мониторинга качества дошкольного образования в субъекте РФ в соответствии с требованиями п. 9.2.2 Региональной Концепции МКДО и предоставление их региональному координатору МКДО для обсуждения и внесения уточнений.

4.9. Формирование Итогового отчета о качестве дошкольного образования и услуг по присмотру и уходу за воспитанниками ДОО в субъекте РФ.

4.10. Информирование заинтересованных лиц о результатах МКДО в субъекте РФ и намеченных целях развития дошкольного образования и услуг по присмотру и уходу за воспитанниками ДОО, в том числе путем публикации соответствующей информации на официальных сайтах.

### **3.11. Характеристика подходов к использованию результатов мониторинговых процедур в региональной Концепции МКДО 2023**

Описание групп потребителей информации МКДО, моделей использования результатов мониторинговых процедур и спектра решаемых проблем МКДО 2023 в региональной Концепции МКДО корректируется в соответствии с региональным форматом Концепции МКДО 2023 (исключается федеральный формат) и выглядит примерно следующим образом (может быть расширен перечень субъектов систем социального партнерства в части поддержки развития дошкольного образования в регионе):

Таблица 5. Группы потребителей информации МКДО, модели использования результатов мониторинговых процедур и спектр решаемых проблем

Группа потребителей информации	Спектр проблем, решаемых с помощью мониторинговых	Модели использования результатов МКДО
Органы исполнительной власти субъекта РФ, органы местного самоуправления	Формирование и развитие механизмов управления качеством дошкольного образования на региональном и муниципальном уровнях	Повышение эффективности механизмов управления качеством дошкольного образования Разработка и корректировка программ развития дошкольного образования в субъекте РФ на основе результатов МКДО
Органы исполнительной власти и органы исполнительной власти субъектов Российской Федерации, осуществляющие переданные Российской Федерацией полномочия по	Совершенствование процедур и повышение качества лицензионного контроля за деятельностью организаций, осуществляющих образовательную деятельность в сфере дошкольного образования	Внесение изменений в инструментарий лицензионного контроля за деятельностью организаций, осуществляющих образовательную деятельность в сфере дошкольного образования с учетом процедур МКДО, использование результатов МКДО в качестве основы для проведения лицензионного контроля
государственному контролю (надзору) в сфере образования	Совершенствование процедур государственного надзора в сфере образования за деятельностью организаций, осуществляющих образовательную деятельность в сфере дошкольного образования	Внесение изменений в инструментарий государственного надзора за деятельностью организаций, осуществляющих образовательную деятельность в сфере дошкольного образования с учетом процедур МКДО, использование результатов МКДО в качестве основы для проведения процедур государственного надзора в сфере дошкольного образования РФ

<p>Образовательные организации высшего образования и профессиональные образовательные организации, осуществляющие образовательную деятельность в сфере педагогического образования</p>	<p>Совершенствование образовательных программ среднего профессионального образования, программ профессионального обучения, дополнительных общеобразовательных программ, дополнительных профессиональных программ в сфере педагогического образования</p>	<p>Актуализация и приведение образовательных программ в соответствие с действующей нормативно-правовой базой Российской Федерации в сфере дошкольного образования; внесение в образовательные программы содержания, связанного с развитием профессиональных компетентностей будущих педагогов, необходимых для обеспечения установленного требованиями ФГОС ДО качества дошкольного образования</p>
<p>Организации, осуществляющие дополнительное профессиональное образование</p>	<p>Повышение эффективности системы дополнительного профессионального образования</p>	<p>Актуализация и приведение образовательных программ в соответствие с действующей нормативно-правовой базой Российской Федерации в сфере дошкольного образования. Индивидуализация программ дополнительного профессионального образования с учетом профессиональных дефицитов сотрудников ДОО.</p>
<p>Профессиональные сообщества педагогов дошкольного образования</p>	<p>Содействие повышению качества педагогической работы в области дошкольного образования</p>	<p>Использование результатов МКДО для разработки собственных программ мероприятий</p>

Педагоги дошкольного образования и другие сотрудники ДОО	Профессиональное самосовершенствование	Проведение самооценки своей педагогической деятельности с использованием инструментария МКДО; изучение результатов МКДО, выявление зон рисков и возможностей в своей профессиональной деятельности, разработка индивидуальных планов профессионального развития
Образовательные организации, осуществляющие образовательную деятельность в сфере дошкольного образования	Совершенствование управления образовательной	Изучение и применение рекомендаций, содержащихся в аналитических отчетах
	Повышение эффективности управления качеством дошкольного образования	Разработка и актуализация программ развития дошкольного образования в ДОО с использованием надежных данных МКДО. Разработка систем внутреннего мониторинга качества образования в ДОО и обеспечение их эффективной деятельности.
	Совершенствование локальных нормативных актов ДОО	Актуализация и совершенствование ООП ДО и других образовательных программ ДОО. Повышение качества документирования образовательной деятельности.
	Совершенствование профессиональной квалификации педагогов ДОО	Разработка заданий на повышение квалификации педагогов ДОО для соответствующих образовательных организаций
Обучающиеся, их родители (законные представители)	Выбор образовательной организации для своего ребенка	Изучение и использование результатов МКДО для принятия обоснованных решений о выборе ДОО для получения дошкольного образования своим ребенком с учетом территориальных и социальных факторов



	Участие в образовании своего ребенка	Определение возможностей и рисков образования в ДОО, информированное участие в образовании своего ребенка
	Содействие повышению качества образования своего ребенка	Участие в программах повышения качества дошкольного образования в ДОО
Общественные организации и аналитические агентства, осуществляющие взаимодействие с ДОО, экспертным сообществом	Реализация экспертно-аналитических и информационных проектов в сфере дошкольного образования	Экспертиза и обсуждение в профессиональном сообществе результатов МКДО, формирование и реализация экспертно-аналитических и информационных проектов
Средства массовой информации	Формирование объективной картины состояния системы дошкольного образования РФ, ключевых тенденций, преодолеваемых проблем и фактических объективных результатов	Использование аналитических материалов МКДО при подготовке публикаций

#### 4. Региональные Механизмы МКДО 2023

##### 4.1. Титульный лист региональных Механизмов МКДО (образец)

УТВЕРЖДАЮ:

СОГЛАСОВАНО:

РЕГИОНАЛЬНЫЕ МЕХАНИЗМЫ  
МОНИТОРИНГА КАЧЕСТВА ДОШКОЛЬНОГО ОБРАЗОВАНИЯ 2023<sup>7</sup>

---

*(Наименование субъекта Российской Федерации)*

город

2023

---

<sup>7</sup> Региональные Механизмы МКДО 2023 разработаны на основе федеральных Механизмов МКДО 2023

## **4.2. Алгоритм создания документа «Региональные механизмы, процедуры МКДО»**

Разработка документа «Региональные механизмы, процедуры МКДО» предполагает:

1. анализ текста федерального документа «Механизмы, процедуры МКДО» в ракурсе учета региональных особенностей развития системы дошкольного образования и проведения МКДО в субъекте РФ. В федеральной Концепции МКДО 2023 сформулированы требования по учету региональных особенностей реализации дошкольного образования при проведении МКДО. Принцип «Ориентация на поддержку развития региональных систем дошкольного образования» (п.3 Концепции МКДО 2023) нашел отражение в требованиях к механизмам и содержанию инструментария МКДО. Теперь, оценивая требуемые единые базовые качественные характеристики дошкольного образования РФ, МКДО оставляет возможность каждому субъекту РФ, каждому муниципальному образованию и каждой ДОО развивать свою региональную часть мониторинга, способствующую росту качества регионального компонента дошкольного образования.

2. корректировку текста федерального документа «Механизмы, процедуры МКДО» с учетом регионального формата вариативной модели МКДО (исключается федеральный формат, актуализируется региональный, муниципальный, институциональный уровни МКДО)

3. дополнение и уточнение текста описания механизмов МКДО из федерального документа «Механизмы, процедуры МКДО» с целью учета региональных особенностей развития дошкольного образования в субъекте Российской Федерации

4. дополнение и уточнение текста описания процедур МКДО из *федерального* документа «Механизмы, процедуры МКДО» с целью учета региональных особенностей развития дошкольного образования в субъекте Российской Федерации (инструкции участников МКДО в Приложении 1 к Механизмам МКДО)

5. дополнение и уточнение карты процедур и инструментария МКДО из федерального документа «Механизмы, процедуры МКДО» с целью учета региональных особенностей развития дошкольного образования в субъекте Российской Федерации (карта процедур и инструментария МКДО в Приложении 2 к Механизмам МКДО)

## 5. Региональный Инструментарий МКДО 2023

### 5.1. Титульный лист регионального Инструментария МКДО (образец)

УТВЕРЖДАЮ:

СОГЛАСОВАНО:

РЕГИОНАЛЬНЫЙ ИНСТРУМЕНТАРИЙ  
МОНИТОРИНГА КАЧЕСТВА ДОШКОЛЬНОГО ОБРАЗОВАНИЯ 2023<sup>8</sup>

---

*(Наименование субъекта Российской Федерации)*

город

2022

---

<sup>8</sup> Региональный Инструментарий МКДО 2023 разработан на основе федерального Инструментария МКДО 2023

## 5.2. Алгоритм создания документа «Региональный инструментарий МКДО»

Разработка документа «Региональный инструментарий МКДО» предполагает:

1. анализ текста федерального документа «Инструментарий МКДО» в ракурсе учета региональных особенностей развития системы дошкольного образования и проведения МКДО в субъекте РФ. В федеральной Концепции МКДО 2023 сформулированы требования по учету региональных особенностей реализации дошкольного образования при проведении МКДО. Принцип «Ориентация на поддержку развития региональных систем дошкольного образования» (п.3 Концепции МКДО 2023) нашел отражение в требованиях к механизмам и содержанию инструментария МКДО. Теперь, оценивая требуемые единые базовые качественные характеристики дошкольного образования РФ, МКДО оставляет возможность каждому субъекту РФ, каждому муниципальному образованию и каждой ДОО развивать свою региональную часть мониторинга, способствующую росту качества регионального компонента дошкольного образования.

2. корректировку текста федерального документа «Инструментарий МКДО» с учетом регионального формата вариативной модели МКДО (остается за рамками федеральный формат, актуализируется региональный, муниципальный, институциональный уровни МКДО)

3. внесение в инструментарий МКДО для проведения внутреннего и внешнего мониторинга качества дошкольного образования на уровне ДОО дополнительных показателей в область качества 10, связанную с реализацией регионального компонента МКДО, учетом особенностей региональной системы дошкольного образования, а именно:

- в листы для внутренней оценки качества дошкольного образования и услуг по присмотру и уходу на уровне ДОО

- в шкалы МКДО 0-7 (с учетом заявленных показателей в «Области качества 10. Реализация регионального компонента дошкольного образования», которые отражают региональные особенности реализации дошкольного образования в субъекте Российской Федерации и в региональной Концепции МКДО отражены в таблице 1. Показатели качества дошкольного образования МКДО. Уровень 1 и в Таблице 2. Показатели качества МКДО для ДОО в целом. Уровень 2);

- в форму оценочного листа для фиксации результатов оценки качества дошкольного образования с использованием Шкал МКДО;

- в отчетные формы внутреннего и внешнего МКДО на уровне ДОО, форму отчета о результатах оценки с использованием Шкал МКДО.

4. Внесение дополнений, уточнений в инструментарий МКДО для проведения независимой оценки качества дошкольного образования путем опроса родителей

(дополняются 1-3 вопроса, связанные с реализацией регионального компонента системы дошкольного образования субъекта РФ);

5. Внесение дополнений, уточнений в инструментарий МКДО для проведения независимой оценки качества дошкольного образования на уровне муниципалитета.

6. Внесение дополнений, уточнений в инструментарий МКДО для проведения независимой оценки качества дошкольного образования на уровне субъекта РФ.

7. Описание методов обработки результатов оценки с использованием Шкал МКДО корректируется в связи с включением в Шкалы МКДО показателей по Области качества 10. Реализация регионального компонента дошкольного образования, которые отражают региональные особенности реализации дошкольного образования в субъекте Российской Федерации и в региональной Концепции МКДО отражены в таблице 1. Показатели качества дошкольного образования МКДО. Уровень 1 и в Таблице 2. Показатели качества МКДО для ДОО в целом. Уровень 2.

8. Перечень приложений к документу «Региональный инструментарий МКДО 2023» корректируется с учетом его регионального формата (исключаются формы, требующие обобщений на федеральном уровне).