

## **ПОРЯДОК ПРОВЕДЕНИЯ МКДО 2023**

## **ПЕРЕЧЕНЬ УСЛОВНЫХ ОБОЗНАЧЕНИЙ И СОКРАЩЕНИЙ**

Внутренний мониторинг — внутренний мониторинг качества дошкольного образования в организации, осуществляющей образовательную деятельность в сфере дошкольного образования

ДО — дошкольное образование

ДОО — организация, осуществляющая образовательную деятельность в сфере дошкольного образования

ЕИП МКДО — единая информационная платформа мониторинга качества дошкольного образования

Концепция МКДО, Концепция — Концепция мониторинга качества дошкольного образования

МКДО, мониторинг — мониторинг качества дошкольного образования

ОВЗ — ограниченные возможности здоровья

РСДО — региональная система дошкольного образования

## 1. ОБЩИЕ ПОЛОЖЕНИЯ

1.1. Порядок проведения мониторинга качества дошкольного образования (далее – Порядок МКДО) определяет формы проведения мониторинга, требования к его механизмам и процедурам, требования, предъявляемые к лицам, привлекаемым к проведению мониторинга, план-график проведения мониторинга в 2023 году, порядок использования результатов МКДО для развития дошкольного образования в субъекте РФ с учетом его региональных особенностей.

1.2. МКДО осуществляется в целях информационного обеспечения деятельности федеральных, региональных и муниципальных органов управления образованием, а также организаций, реализующих образовательную деятельность в сфере дошкольного образования и направлен на:

- повышение эффективности управления дошкольным образованием;
- повышение качества образования, доступного детям в возрасте от 2 месяцев до 7 лет;
- предупреждение, выявление и пресечение нарушений требований законодательства об образовании;
- оценку соблюдения организациями обязательных требований в сфере дошкольного образования.

1.3. Методическое обеспечение МКДО РФ осуществляется Федеральной службой по надзору в сфере образования и науки, организация МКДО в субъектах РФ реализуется органами исполнительной власти субъектов Российской Федерации, осуществляющими государственное управление в сфере образования (далее - органы управления образованием субъектов Российской Федерации), и органами местного самоуправления, осуществляющими управление в сфере образования (далее – муниципальные органы управления образованием).

1.4. МКДО в субъекте РФ осуществляется в соответствии с региональной Концепцией МКДО 2023, разработанной на основе Концепции МКДО РФ в новой редакции 2023 года с учетом методических рекомендаций по проведению МКДО 2023 в субъектах Российской Федерации.

1.5. Мониторинг реализуется с учетом региональных особенностей дошкольного образования в субъекте РФ, которые отражаются в региональной Концепции МКДО 2023.

1.6. Показатели качества МКДО 2023 указываются в Комплексе МКДО, включающем Концепцию МКДО и Инструментарий МКДО, ежегодно актуализируемых в соответствии с изменениями нормативно-правовой базы Российской Федерации в сфере образования.

Показатели качества МКДО объединяются в 10 областей качества:

- 1) образовательные ориентиры;
- 2) образовательная программа;

- 3) содержание образовательной деятельности;
- 4) образовательный процесс;
- 5) образовательные условия;
- 6) условия получения дошкольного образования детьми с особыми образовательными потребностями;
- 7) взаимодействие с родителями (законными представителями);
- 8) здоровье, безопасность и повседневный уход;
- 9) управление и развитие;
- 10) реализация регионального компонента дошкольного образования.

Показатели МКДО по 1-9 областям качества устанавливаются Федеральной службой по надзору в сфере образования и науки на основе нормативно-правовых требований, регулирующих деятельность организаций в сфере дошкольного образования, показатели области качества «10. Реализация регионального компонента дошкольного образования» устанавливаются по решению региональных органов управления образованием.

## **2. ФОРМЫ ПРОВЕДЕНИЯ МКДО**

2.1. МКДО проводится в форме дистанционного и выездного экспертного мониторинга с использованием Комплекта МКДО (*обязательная часть МКДО*) и включает последовательную оценку качества дошкольного образования в разрезе показателей качества МКДО на уровне ДОО, на уровне муниципальных органов управления образованием муниципальных районов и городских округов, на уровне органов исполнительной власти субъектов Российской Федерации и на уровне федеральных органов исполнительной власти в сфере образования.

Для повышения эффективности реализации экспертного мониторинга, а также повышения общего развивающего эффекта мониторинга в рамках МКДО реализуется этап внутреннего мониторинга качества дошкольного образования в ДОО. С 2023 года внутренний мониторинг, а также родителями / законными представителями воспитанников ДОО относятся к *вариативной части* МКДО и проводятся по решению субъектов РФ.

2.2. МКДО предусматривает структурированный анализ следующей информации:

– *нормативно-правовой* — предусматривает сбор и анализ локальных нормативно-правовых актов, регулирующих деятельность ДОО и другой документированной информации, регламентирующей и характеризующей текущую деятельность ДОО, а также анализ документированной информации, регулирующей работу ДОО на уровне муниципальных органов управления образованием в сфере дошкольного образования, региональных и федеральных органов управления образования в сфере дошкольного образования.

– *заявительной* — предусматривает сбор и анализ информации заявительного характера о реализуемой деятельности объекта мониторинга, полученной путем анкетирования и интервьюирования участников МКДО, проведения самооценок с использованием структурированных электронных форм;

– *результатов наблюдений* — предусматривает сбор информации путем проведения внешнего экспертного наблюдения за реализуемой деятельностью ДОО.

### **3. ОБЪЕКТЫ МОНИТОРИНГА**

Объектами МКДО являются:

- группа организации, осуществляющей образовательную деятельность в сфере дошкольного образования;
- организации, осуществляющие образовательную деятельность в сфере дошкольного образования в целом;
- система управления образованием, реализуемая на уровне местного самоуправления;
- система государственного управления в сфере образования, реализуемая на уровне государственной власти субъектов Российской Федерации;
- система государственного управления в сфере образования, реализуемая на федеральном уровне.

### **4. УЧАСТНИКИ МКДО**

Основные категории участников мониторинга качества дошкольного образования:

- Федеральная служба по надзору в сфере образования и науки, органы исполнительной власти субъектов Российской Федерации и привлекаемые ими специалисты для проведения МКДО;
- органы исполнительной власти субъектов Российской Федерации, осуществляющие переданные Российской Федерацией полномочия по государственному контролю (надзору) в сфере образования;
- органы местного самоуправления;
- образовательные организации, осуществляющие образовательную деятельность в сфере дошкольного образования (ДОО);
- сотрудники ДОО;
- обучающиеся, родители (законные представители) воспитанников ДОО;
- организации-операторы МКДО;
- эксперты МКДО.

### **5. КОМПЛЕКТ МКДО**

Мониторинг осуществляется с использованием регионального Комплекта МКДО 2023, разработанного на основе Комплекта МКДО 0-7 2023, который включает Концепцию МКДО

РФ (в новой редакции 2023 года), Механизмы, процедуры МКДО (в новой редакции 2023 года), Инструментарий МКДО 2023.

Концепция МКДО РФ описывает основополагающие компоненты МКДО: концептуальную, научно-методологическую, правовую, организационную и технологическую основы проведения мониторинга, задает единые ориентиры для развития качества дошкольного образования при сохранении вариативности и многообразия разрабатываемых и реализуемых образовательных программ.

Для повышения эффективности проведения мониторинга рекомендуется использовать «Методические рекомендации по проведению МКДО в 2023 году».

Комплект МКДО 0-7 2023 и Методические рекомендации по проведению МКДО в 2023 году доступны участникам МКДО 2023 в личных кабинетах на единой информационной платформе МКДО <http://do2023.niko.institute>

## 6. ОРГАНИЗАЦИОННАЯ МОДЕЛЬ ПРОВЕДЕНИЯ МКДО

6.1. Организационная модель МКДО РФ включает 5 уровней сбора информации: уровень ДОО (включает уровень группы ДОО и уровень родителей/законных представителей воспитанников ДОО), экспертный уровень, муниципальный уровень, региональный уровень, федеральный уровень.

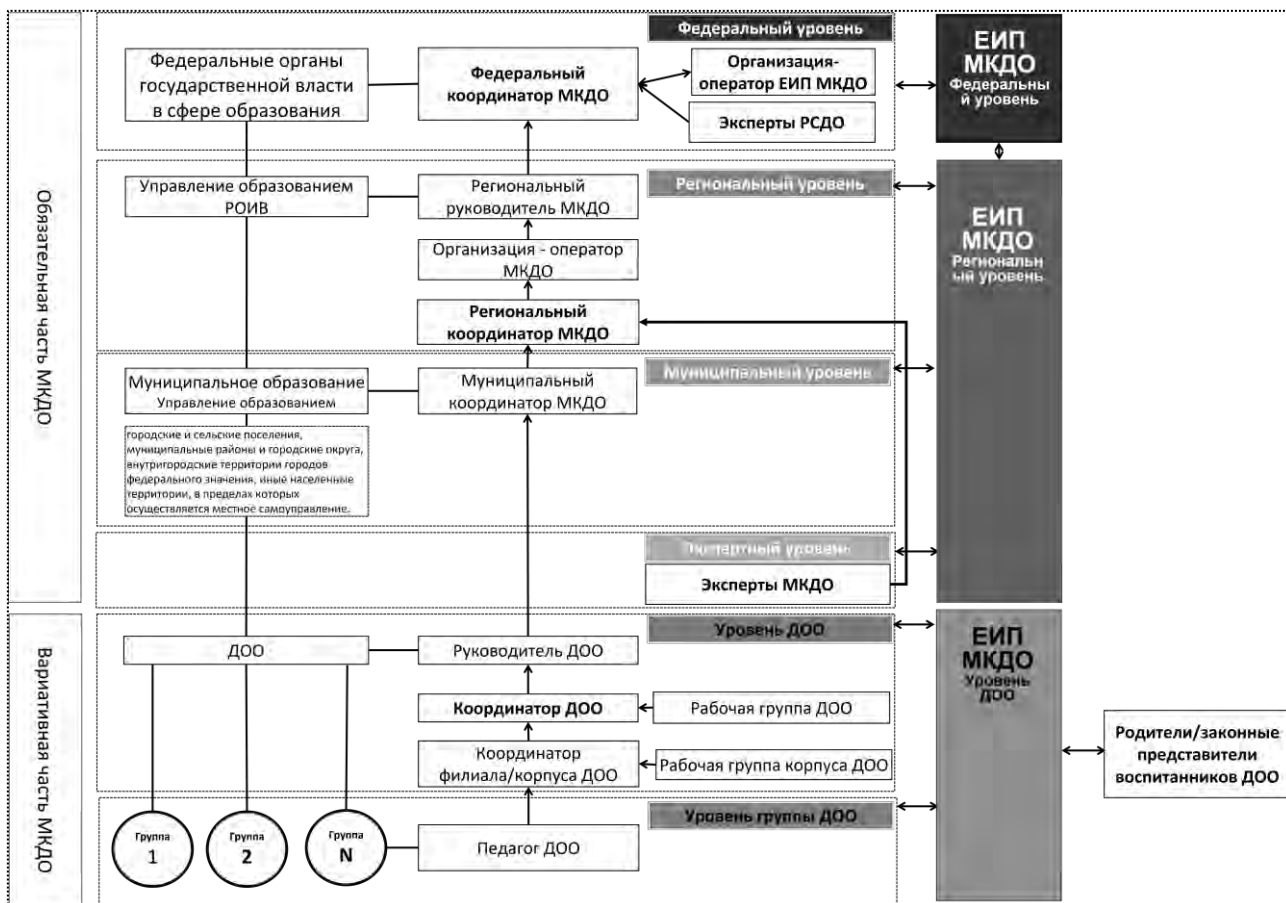


Рисунок 1. Организационная схема сбора информации МКДО

6.2. С 2023 года МКДО распределен на *обязательную и вариативную* части. В рамках МКДО в обязательном порядке проводятся сбор контекстной информации на уровне ДОО, экспертный мониторинг МКДО, а также мониторинг на муниципальном, региональном и федеральном уровне. Внутренний мониторинг в ДОО проводится по усмотрению субъекта РФ. Решение о проведении внутреннего МКДО фиксируется в «Перечне организаций субъекта РФ», предоставляемом Федеральному координатору МКДО в рамках реализации этапа 1 МКДО «Подготовка к проведению МКДО РФ на федеральном уровне / на региональном уровне».

6.3. Организационная модель МКДО РФ предусматривает отбор организаций и специалистов для выполнения функционала следующих ролей участников МКДО:

федеральная организация-оператор МКДО,

федеральный координатор МКДО,

региональный руководитель МКДО,

региональная организация-оператор МКДО,

региональный координатор МКДО,

эксперт МКДО,

муниципальный координатор МКДО,

координатор МКДО в муниципальном образовании,

руководитель ДОО,

координатор МКДО в ДОО,

координатор корпуса ДОО (для тех организаций — участниц МКДО, которые реализуют образовательную деятельность одновременно в нескольких филиалах / корпусах),  
эксперты РСДО.

Функционал участников МКДО описан в «Методических рекомендациях по проведению МКДО 2023».

6.4. Сбор, обработка, систематизация и анализ информации МКДО проводится с использованием Единой информационной платформы МКДО (ЕИП МКДО), предусматривающей каскадную интеграцию данных, собранных участниками МКДО.

## 7. ПЛАН-ГРАФИК ПРОВЕДЕНИЯ МКДО В 2023 ГОДУ

Этапы МКДО	Процедуры МКДО	Сроки выполнения
Этап 1. Подготовка к проведению МКДО РФ на федеральном уровне / на региональном уровне		
Подэтап П1	1.1. Информирование субъектов РФ о проведении МКДО.	До 2 августа 2023 г.
	1.2. Назначение Регионального координатора МКДО в субъекте РФ, подготовка «Перечня организаций субъекта РФ» и его отправка Федеральному координатору для осуществления репрезентативной выборки участников МКДО.	До 15 августа 2023 г.
	1.3. Проведение репрезентативной выборки участников МКДО Федеральным оператором МКДО и информирование Регионального координатора о результатах выборки:	До 30 августа 2023 г.
Подэтап П2	1.4. Назначение Муниципального координатора МКДО.	До 30 августа 2023 г.
	1.5. Информирование Муниципального координатора о перечне ДОО, включенных в состав участников МКДО.	До 30 августа 2023 г.
	1.6. Информирование Руководителя ДОО о	
	1.7. Назначение Координатора ДОО.	До 5 сентября 2023 г.
	1.8. Формирование списка Координаторов МКДО (региональный, муниципальный уровень и уровень ДОО) и предоставление Федеральному	До 12 сентября 2023 г.
Подэтап П3	1.9. Составление плана-графика проведения регионального МКДО. Информирование участников МКДО о плане-графике проведения регионального МКДО.	До 12 сентября 2023 г.
Подэтап П4	1.10. Обучение специалистов МКДО по программе подготовки участников МКДО.	До 30 сентября 2023 г.



	1.11. Отбор и обучение Экспертов МКДО.	До 30 сентября 2023 г.
Этап 2. Внутренний мониторинг качества дошкольного образования в ДОО		
Подэтап Д1	<p>2.1. Обучение сотрудников ДОО проведению оценки качества с использованием Инструментария МКДО.</p> <p>2.2. * Формирование и утверждение приказом Руководителя ДОО рабочей группы МКДО в ДОО в составе не менее трех человек.</p> <p>2.3. Сбор контекстной информации и ее ввод в</p>	До 30 сентября 2023 г.
Подэтап Д2*	<p>2.4. Сбор контекстной информации с использованием форм «Анкета педагога ДОО» и «Анкета руководителя ДОО», проведение самооценки педагогами ДОО с использованием электронной формы «Лист самооценки педагога ДОО» в ЕИП МКДО.</p> <p>2.5. Проведение внутренней оценки ДОО рабочей группой ДОО с использованием электронных форм «Внутренняя оценка качества документирования деятельности ДОО» и «Внутренняя оценка качества образовательных программ ДОО».</p> <p>2.6. Внутренняя оценка качества дошкольного образования и услуг по присмотру и уходу в ДОО с использованием Шкал МКДО 0-7 и оценочного листа Шкал МКДО 0-7 в части показателей Уровня 1.</p> <p>2.7. Проведение внутренней оценки качества дошкольного образования и услуг по присмотру и</p>	До 21 октября 2023 г.

Подэтап ДЗ*	<p>2.8. Составление отчета о самооценке педагогов ДОО.</p> <p>2.9. Составление отчета о внутренней оценке качества дошкольного образования и услуг по присмотру и уходу в ДОО.</p> <p>3.0. Составление отчета «Качество дошкольного</p>	До 21 октября 2023 г.
<p>*С 2023 года п.2.2., а также Подэтап Д2, Подэтап Д3 относятся к <i>вариативной</i> части МКДО и решение по их проведению/не проведению принимается Региональным координатором МКДО и фиксируется в «Перечне организаций субъекта РФ», предоставляемом в рамках проведения Этапа 1 Федеральному координатору.</p>		
<p>Этап 3. Внешний мониторинг качества дошкольного образования в ДОО</p>		
<p>Подэтап В1. Независимая оценка качества дошкольного образования</p>	<p>3.1. Подготовка и проведение независимой оценки качества дошкольного образования через опрос родителей / законных представителей воспитанников ДОО, сбор и анализ его результатов в разрезе областей качества МКДО с использованием анкеты родителей/законных представителей воспитанников ДОО.</p> <p>Формирование отчета о результатах независимой оценки качества дошкольного образования и</p>	До 21 октября 2023 г.

Подэтап В2	<p>3.2. Подготовка к проведению внешнего экспертного мониторинга качества дошкольного образования в ДОО. Прикрепление экспертов к ДОО. Формирование графика выездов экспертов в ДОО. Заполнение анкеты эксперта МКДО.</p> <p>3.3. Организация внешнего экспертного мониторинга качества дошкольного образования и услуг по присмотру и уходу в ДОО с использованием формы «Экспертная оценка качества образовательных программ ДОО».</p> <p>3.4. Организация внешнего экспертного мониторинга качества дошкольного образования и услуг по присмотру и уходу в ДОО с использованием формы «Экспертная оценка качества документирования деятельности ДОО».</p> <p>3.5. Формирование итогового экспертного отчета с использованием формы «Экспертный отчет о качестве дошкольного образования и услуг по присмотру и уходу в ДОО».</p>	До 4 ноября 2023 г.
Этап 4. Внешняя оценка качества работы системы дошкольного образования		

<p>Подэтап С1. Мониторинг качества работы муниципальной системы дошкольного образования</p>	<p>4.1. Заполнение анкеты Муниципального координатора МКДО.</p> <p>4.2. Заполнение анкеты контекстных данных муниципального дошкольного образования.</p> <p>4.3. Подготовка к проведению внешнего экспертного мониторинга качества работы системы дошкольного образования муниципалитета субъекта РФ.</p> <p>4.4. Организация и проведение внешнего экспертного мониторинга качества дошкольного образования в муниципалитете субъекта РФ с использованием формы «Отчет о результатах независимой оценки качества дошкольного образования в муниципальном образовании субъекта РФ».</p> <p>и формирование профиля качества дошкольного образования муниципального образования субъекта РФ.</p> <p>4.5. Формирование итогового отчета о качестве дошкольного образования и услуг по присмотру и уходу в муниципалитете субъекта РФ с использованием формы «Итоговый отчет о качестве дошкольного образования и услуг по</p>	<p>До 10 ноября 2023 г.</p>
---	--	-----------------------------

<p>Подэтап С2. Мониторинг качества работы региональной системы дошкольного образования</p>	<p>4.7. Заполнение анкеты регионального координатора МКДО.</p> <p>4.8. Заполнение электронной формы «Анкета контекстных данных дошкольного образования субъекта РФ» Региональным координатором МКДО.</p> <p>4.9. Организация внешнего экспертного мониторинга качества дошкольного образования субъекта РФ с участием Федеральных экспертов РСДО, систематизация данных с использованием формы «Отчет о результатах независимой оценки качества дошкольного образования в субъекте РФ» и формирование профиля качества дошкольного образования субъекта РФ.</p> <p>4.10. Формирование итогового отчета о качестве дошкольного образования и услуг по присмотру и уходу в субъекте РФ с использованием формы «Итоговый отчет о качестве дошкольного</p>	<p>До 14 ноября 2023 г.</p>
<p>Подэтап С3. Мероприятия МКДО по оценке качества работы федеральной системы дошкольного образования</p>	<p>4.12. Заполнение анкеты эксперта РСДО.</p> <p>4.13. Агрегация и экспертный анализ результатов МКДО субъектов РФ в разрезе областей и показателей качества МКДО с использованием формы «Анкета контекстных данных дошкольного образования РФ».</p> <p>4.14. Организация внешнего экспертного мониторинга качества дошкольного образования в субъектах РФ с участием федеральных экспертов РСДО.</p> <p>4.15. Формирование отчета о результатах независимой оценки качества дошкольного образования в РФ и профиля качества дошкольного образования РФ.</p> <p>4.16. Формирование итогового отчета о качестве дошкольного образования и услуг по присмотру и</p>	<p>До 17 ноября 2023 г.</p>

## 8. ОСОБЕННОСТИ ПРОВЕДЕНИЯ МКДО В 2023 ГОДУ

8.1. В 2023 году мониторинг МКДО 0-7 проводится в 85 субъектах Российской Федерации, включенных в состав России по состоянию на 1 января 2022 года, а также предоставляется возможность проведения мониторинга в экспериментальном режиме 4 субъектам Российской Федерации, присоединенным к России в 2022 году.

8.2. Отбор ДОО для *обязательного* участия в МКДО 0-7 2023 осуществляется методом репрезентативной выборки в количестве не менее 10% от общей численности организаций, осуществляющих образовательную деятельность в сфере дошкольного образования на территории субъекта Российской Федерации в 2023 году.

При формировании репрезентативной выборки МКДО в 2023 году из перечня исключаются ДОО, ранее участвовавшие в МКДО в 2021 и 2022 годах.

8.3. Введено понятие обязательной и вариативной части МКДО для предоставления субъектам РФ возможности выбора формы проведения МКДО и сокращения нагрузки на руководителей и сотрудников ДОО.

8.4. В 2023 году у родителей / законных представителей появится возможность зарегистрироваться в единой информационной платформе МКДО и стать его полноправными участниками, получить возможность ознакомления с результатами МКДО в своих личных кабинетах на платформе ЕИП МКДО.

8.5. К проведению мониторинга привлекаются эксперты, включенные в Реестр экспертов МКДО, сформированный на основе осуществленных мероприятий по подготовке экспертов в соответствии с разработанной программой формирования кадрового резерва экспертов.